

LOVSTOF





2016/429



Search tips

Need more search options? Use the [Advanced search](#)

EUROPA > EUR-Lex home > Search results

Search Results

Share

Refine query

By keyword

In title In text

By collection

EU law and case-law (1)

Legal acts (1)

By author

European Parliament (1)

European Parliament and Council (1)

Council of the European Union (1)

Search criteria

Search for: 2016/429, Search language: English

Save to My searches Create in My alerts (RSS feeds) Save to My items

Results 1 - 1 of 1 [Show more results](#)

Sort by Relevance

1

Clear selection Customise shown information Export ▾

Regulation (EU) 2016/429 of the European Parliament and of the Council of 9 March 2016 on transmissible animal diseases and amending and repealing certain acts in the area of animal health ('Animal Health Law') (Text with EEA relevance)

OJ L 84, 31.3.2016, p. 1–208 (BG, ES, CS, DA, DE, ET, EL, EN, FR, GA, HR, IT, LV, LT, HU, MT, NL, PL, PT, RO, SK, SL, FI, SV)

In force

Latest consolidated version: 21/04/2021

CELEX number: 32016R0429

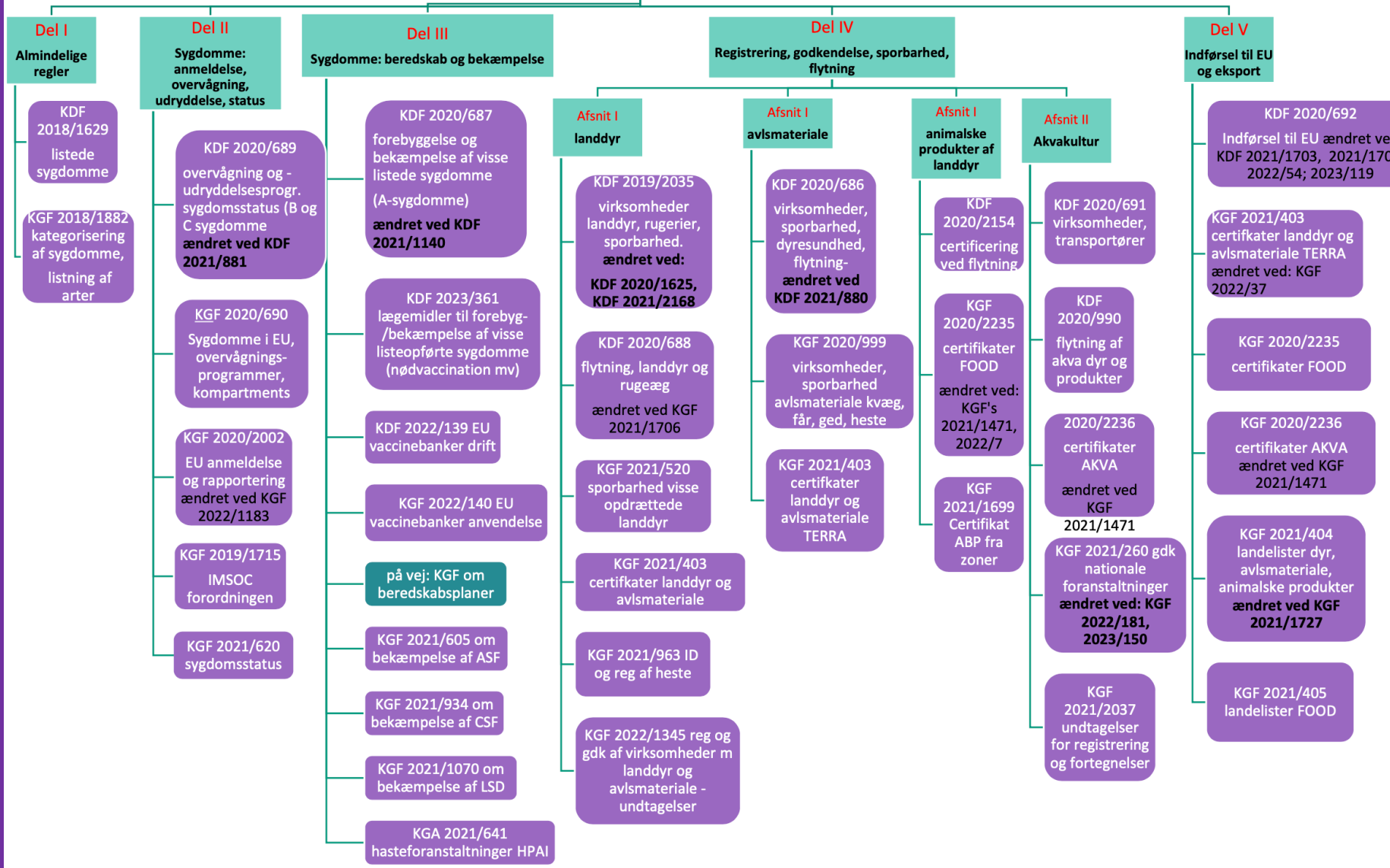
Form: Regulation

Author: European Parliament, Council of the European Union

Date of document: 09/03/2016; Date of signature



Forordning (EU) 2016/429 om overførbare dyresygdomme (dyresundhedsloven)



ARTIKEL 10 ANSVAR

Ansvar for dyresundheds- og biosikringsforanstaltninger

1. Operatører (biavlere)

a) er for så vidt angår opdrættede dyr og produkter, som de har ansvaret for, ansvarlige for:

i) de opdrættede dyrs sundhed

ii) forsigtig og ansvarsbevidst brug af veterinær-lægemidler, uden at dette berører dyrlægers rolle og ansvar

iii) at minimere risikoen for spredning af sygdomme

iv) god zooteknik

BIAVLERENS ANSVAR FORTSAT

4. De i stk. 1, litra b), omhandlede biosikringsforanstaltninger gennemføres efter omstændighederne gennem:

a) fysiske beskyttelsesforanstaltninger, som kan omfatte:

i) efter omstændighederne **indelukning**, indhegning, tagdækning og net

ii) **rengøring, desinfektion** og bekæmpelse af insekter og gnavere

b) håndteringsforanstaltninger, der kan omfatte:

i) **procedurer** for, hvordan dyr, produkter, køretøjer og personer kommer ind på og ud af virksomheden

ii) procedurer for anvendelse af udstyr

iii) betingelser for **flytning** baseret på de involverede **risici**

iv) betingelser for **indførelse af dyr** eller produkter på virksomheden

v) **karantæne, isolation** eller adskillelse af nyligt indførte eller syge dyr

vi) et system til **sikker bortskaffelse** af døde dyr og andre animalske biprodukter.

ARTIKEL 11 VIDEN OM DYRESUNDHED



1. **Operatører** og dyrefagpersoner skal have passende **viden** om:
- a) **dyresygdomme**, herunder sygdomme, der kan overføres til mennesker
 - b) **biosikringsprincipper**
 - c) sammenhængen mellem dyresundhed, dyrevelfærd og menneskers sundhed
 - d) god **zooteknikpraksis** for de dyrearter, der er i deres varetægt
 - e) resistens over for behandlingsmetoder, herunder antimikrobiel resistens, og følgerne heraf.

ARTIKEL 11 - VIDEN, MEN HVORFRA ?

3. Den i stk. 1 omhandlede viden skal tilegnes på en af følgende måder:

a) erhvervserfaring eller -uddannelse

b) eksisterende programmer i landbrugs- eller akvakultursektoren af relevans for dyresundhed

c) formel uddannelse

d) anden erfaring eller uddannelse, som resulterer i samme niveau af viden som omhandlet i litra a), b) eller c).

Har vi den rette uddannelse til biavlere Brum ?

MEDLEMSSTATERNES ANSVARSOMRÅDER

Artikel 13: Medlemsstaternes ansvarsområder

1. For at sikre, at den **kompetente myndighed** for dyresundhed har kapacitet til at træffe nødvendige og relevante foranstaltninger og udføre de aktiviteter, der kræves i henhold til denne forordning, sørger hver medlemsstat på det relevante administrative niveau for, at den kompetente myndighed har:

a) **kvalificeret personale**, faciliteter, udstyr, økonomiske ressourcer og en effektiv organisation, der dækker hele medlemsstatens område

HVORDAN SIKRES KVALIFICERING ?

Vi er startet med et stort arbejde

Som følge af EUs forordning skal de nationale laboratorier akkrediteres i forhold til ISO 17025

Ideen er at kvalitetssikre vores arbejde gennem:

- Kvalificeret personale
- Videnskabeligt afprøvede metoder
- Kaliberet udstyr
- En mængde standard protokoller

DANSK LOVGIVNING §§

Vigtigste lov, er Grundloven. Den vedtages ved folkeafstemning

Love vedtages af folketinget - Færdselslov, skattelov, finanslov og mange flere

Lov om biavl

Bekendtgørelser

Danske lov af 1683

EU traktat, EU forordninger, EU direktiver lidt som Grundlov, Lov om biavl, Bekendtgørelser

Konventioner om biodiversitet, Traktat om samhandel etc.



LOV OM BIAVL

Bekendtgørelse af lov om biavl - LBK nr 13 af 04/01/2017

§ 1. **Love**n finder anvendelse på **ethvert hold af bier**.

Stk. 2. Miljø- og fødevareministeren kan fastsætte regler om hold af bier, der indgår i **forsknings- eller forsøgsprojekter**.

§ 2. Miljø- og fødevareministeren nedsætter et udvalg (**Binævn**) til at **rådgive** ministeren i spørgsmål vedrørende loven, om regler fastsat i medfør af loven og om implementering af EU-regler og andre internationale forpligtelser. Herudover kan udvalget (Binævn) rådgive ministeren i andre spørgsmål om biavlen og dens udviklingsmuligheder.

BIINSPEKTØRER OG KYNDIGE BIAVLERE

§ 3. Miljø- og fødevareministeren kan ansætte et antal **biinspektører** til at **bistå** sig med administration af loven og af regler fastsat i medfør heraf.

Stk. 2. Ministeren kan fastsætte regler om uddannelse af biinspektører.

§ 4. Ministeren kan endvidere fastsætte **regler om** uddannelse og registrering af **kyndige biavlere**. **Betaling** for opgaver udført af kyndige biavlere er det **offentlige uvedkommende**.

Kyndig biavler
Svend Sejr
Kursusinstruktør
og tidligere
Biinspektør



BEKÆMPELSE AF SKADEGØRERE

§ 5. Miljø- og fødevareministeren kan fastsætte **regler om forebyggelse, begrænsning og bekæmpelse** af skadegørere hos bier, herunder om

- 1) **tilintetgørelse af bifamilier** og materiel, der er eller mistænkes for at være angrebet af visse skadegørere,
- 2) **behandling af bifamilier** og materiel, der er eller mistænkes for at være angrebet af visse skadegørere,
- 3) **flytning af bifamilier** og materiel og forbud mod flytning, hvis der er risiko for spredning af visse skadegørere,

FORTSAT

4) **forbud mod anvendelse** til biavlformål af **honning**, voks, m.v. fra bifamilier, der er eller mistænkes for at være angrebet af visse skadegørere, og

5) **indberetning af angreb** af skadegørere eller mistanke herom.

Stk. 2. Ministeren kan som led i forebyggelse og bekæmpelse af skadegørere fastsætte regler om registrering af biavlere og om indberetning af oplysninger om placering af bifamilier.

BEKÆMPELSE AF SKADEGØRERE -FORTSAT

§ 6. Ved tilintetgørelse eller behandling af bier, bifamilier og materiel efter regler fastsat i medfør af § 5, stk. 1, nr. 1 og 2, yder staten biavlere erstatning for tab. Der ydes kun erstatning for tab i forbindelse med foranstaltninger gennemført som led i den offentlige bekæmpelse. Erstatningen nedsættes og kan efter omstændighederne bortfalde, hvis den pågældende forsætligt eller uagtsomt har medvirket til angrebet af skadegørere.

Stk. 2. Miljø- og fødevareministeren kan fastsætte regler om beregning af erstatning i henhold til stk. 1 og om udbetaling heraf.

☰ Indholdsfortegnelse >

GÆLDENDE



📄 Senere ændringer til forskriften

BEK nr 386 af 02/05/2011

Miljø- og Fødevarerministeriet

📄 Lovgivning forskriften vedrører ✓

Yderligere oplysninger >

Se detaljeret overblik 📄

LBK nr 13 af 04/01/2017

📄 Ændrer i/ophæver ✓

Se detaljeret overblik 📄

BEK nr 802 af 28/06/2010

📄 Yderligere dokumenter ✓

Alle cirkulærer, vejledninger m.v. til denne bekendtgørelse >

Afgørelser truffet i henhold til

Bekendtgørelse om bekæmpelse af skadegørere hos honningbier og avlede humlebier

I medfør af §§ 3 - 6, § 16, § 18, § 19, § 20, stk. 2 og 3, og § 21 i lov om biavl, jf. lovekendtgørelse nr. 197 af 12. marts 2009, og efter bemyndigelse fastsættes:

Skadegørere, der skal bekæmpes

§ 1. Angreb på honningbier og på avlede humlebier af ondartet bipest (forårsaget af bakterien *Paenibacillus larvae*), stenyngel (forårsaget af *Aspergillus*-svampe), den lille stadebille (*Aethina tumida*), *Tropilaelaps*-mider eller europæisk bipest (forårsaget af bakterien *Melissococcus plutonius*) skal bekæmpes.

BEKENDTGØRELSE OM BEKÆMPELSE

Bekendtgørelse om bekæmpelse af skadegørere hos honningbier og avlede humlebier

Skadegørere, der skal bekæmpes

§ 1. Angreb på honningbier og på avlede humlebier af **ondartet bipest** (forårsaget af bakterien *Paenibacillus larvae*), **stenyngel** (forårsaget af *Aspergillus*-svampe), den **lille stadebille** (*Aethina tumida*), **Tropilaelapsmider** eller **europæisk bipest** (forårsaget af bakterien *Melissococcus plutonius*) **skal** bekæmpes.

BEGRÆNSNING AF SPREDNING AF SKADEGØRERE

§ 2. For at **begrænse spredningen** af skadegørere hos honningbier er det **ikke tilladt**

- 1) at fodre bier i det fri,
- 2) at anbringe honning, tavler og andet materiale, hvorfra smitte kan ske, så bier kan få adgang hertil,
- 3) at flytte ubeboede bihuse eller lade dem stå på en sådan måde, at bier kan få adgang hertil, med mindre bihusene er desinficeret med en passende desinfektionsmetode,



RAY LIOTTA



Private Select

HONEY

HARVESTED AND BOTTLED IN SCOTLAND

RAY LIOTTA



Private Select

HONEY

HARVESTED AND BOTTLED IN SCOTLAND

RAY LIOTTA



Private Select

HONEY

HARVESTED AND BOTTLED IN SCOTLAND

FORTSAT

Heller ikke tilladt er:

- 4) at **opbevare** eller flytte brugte tavler, uafsmeltet voks, foder eller **honning**, så bier kan få adgang hertil, og
- 5) at **anvende foder**, der indeholder **honning**

Mærkning af bigårde

§ 3. En bigård, der er opstillet uden for ejerens ejendom, skal være mærket synligt med ejerens navn, samt adresse eller telefonnummer. **Husk Centralt bigårdsRegister**

KYNDIGE BIAVLERE

§ 4. En biavler kan registreres af Plantedirektoratet som kyndig biavler med beføjelse til at udstede sundhedsattester, jf. § 6, hvis biavleren kan dokumentere

- 1) at have haft honningbier i mindst 3 år og
- 2) ved deltagelse i et kursus arrangeret af Aarhus Universitet, Institut for Agroøkologi (herefter AU), at have
 - a) opnået tilstrækkelig viden om skadegørere hos honningbier til at kunne konstatere tegn på disse i en bifamilie, og
 - b) har opnået viden om gældende lovgivning om biavl.

KYNDIGE BIAVLERE FORTSAT

Stk. 2. Registrering som kyndig biavler meddeles for en periode på **5 år**. Registrering for en ny periode er betinget af, at biavleren deltager i et **efteruddannelsesforløb** arrangeret af AU.

§ 5. Plantedirektoratet **kan ophæve** en kyndig biavlernes registrering, hvis det konstateres, at denne har overtrådt bestemmelserne i § 1, § 2, § 3, § 6, stk. 2, § 7, stk. 1, § 7, stk. 3, § 8, § 9, § 10, § 12, stk. 1, § 13, stk. 1 eller undladt at efterkomme forbud og påbud meddelt efter § 14, stk. 1.

Stk. 2. For at opnå genregistrering som kyndig biavler skal biavleren gennemgå det i § 4, stk. 1, nr. 2, nævnte **kursus på ny**.

SUNDHEDSATTEST

§ 6. En kyndig biavler kan **udstede en sundhedsattest**, når den kyndige biavler ved et **syn** har konstateret, at der ikke er tegn på angreb af ondartet bipest, stenyngel, den lille stadebille eller Tropilaelaps-mider eller europæisk bipest i nogen af familierne i bigården eller i brugte tavler fra **bigården**.

Stk. 2. I perioden 1. september til 1. april kan den kyndige biavler udskyde synet efter stk. 1 og udstede en »**blank sundhedsattest**«. I så fald skal der foretages et syn og udstedes en »endelig sundhedsattest« senest den først følgende 1. maj.

FLYTNING AF BIER

§ 7. **Flytning** af familier af honningbier til anden ejendom eller ud over 1 km fra den hidtidige stadeplads må **kun** finde sted, **når** en **kyndig biavler**, jf. § 4, på grundlag af et syn foretaget tidligst 14 dage før flytningen har udstedt **sundhedsattest**, jf. dog §§ 13 og 14.

Stk. 2. Kravet om sundhedsattest **gælder ikke** **KONFLIKT EU 2016/429**

1) ved forsendelse til og fra en parringsstation af småfamilier, der ved afsendelse til parringsstationen højst udgør 3 dl bier anbragt på kunstavler og ved forsendelse af dronninger i bur med op til 20 følgebier uden honning,

FORTSAT FLYTNING

2) når flytningen sker af en vild sværm uden tavlebygning, og sværmen sættes i hus på kunsttavler,

3) for vedhængende bier og biyngel i begrænset omfang, når der flyttes tavler eller andet biavlsmateriel mellem en biavlens udflyttede bigårde og bopæl, lagerplads eller det sted, hvor honningen slynges.

OVERDRAGELSE samme regler + brugte tavler skal omsmeltes

ANMELDELSE AF SKADEGØRERE

§ 10. Den, der ejer eller har tilsyn med en familie af honning- eller humlebier, der er eller mistænkes for at være angrebet af de i nr. 1-6 nævnte skadegørere, skal straks anmelde dette til den lokale biinspektør eller til AU.

1) Ondartet bipest (forårsaget af bakterien *Paenibacillus larvae*) 2) Stenyngel (forårsaget af *Aspergillus*-svampe) 3) Lille stadebille (*Aethina tumida*) 4) Tropilaelaps-mider 5) Europæisk bipest (forårsaget af bakterien *Melissococcus plutonius*) 6) Trakémiden (*Acarapis woodi*).

Stk. 2. Den, der ejer eller har tilsyn med bifamilier placeret på Anholt, der mistænkes for at være angrebet af miden *Varroa destructor*, skal straks anmelde dette til den lokale biinspektør eller til AU.

BEKÆMPELSE AF SKADEGØRERE

§ 11. Bekræfter en undersøgelse ved AU angreb af en af de i § 10, stk. 1, nr. 1-5, nævnte skadegørere, skal **biinspektøren sikre tilintetgørelse** af bifamilierne og destruktion eller desinfektion af brugt biavlsmateriale.

Stk. 2. Bekræfter en undersøgelse ved AU, angreb af den i § 10, stk. 1, nr. 6, eller § 10, stk. 2, nævnte skadegørere, vejleder biinspektøren om behandling og forebyggelse.

FLYTNING FORTSAT

Stk. 3. Er der i forbindelse med flytning af en bifamilie udstedt en »blank sundhedsattest« jf. § 6, stk. 2, skal den, der ejer eller har tilsyn med bierne, sikre, at bifamilierne i både den fraflyttede og tilflyttede bigård synes på ny med henblik på udstedelse af endelig sundhedsattest. Endelig sundhedsattest skal være udstedt inden 1. maj i det pågældende kalenderår.

LOV OM BIAVL: RENAVL, BEVARINGSFORANSTALTNINGER M.V.

§ 7. Ministeren for fødevarer, landbrug og fiskeri kan fastsætte regler med henblik på **sikring af renavl** af bier, herunder om betingelser for godkendelse af en parringsstation.

Stk. 2. Ministeren kan endvidere for områder, hvor der gennemføres renavl af bier eller forsøgsarbejde, fastsætte regler til sikring af dette arbejde:

BEK nr 280 af 25/04/2008

Bekendtgørelse om godkendte parringsområder for honningbier



FORMÅL OG GENERELLE BESTEMMELSER

Bekendtgørelse om godkendte parringsområder for honningbier

§ 1. For at **sikre** muligheden for at gennemføre kontrollerede **parring**er af honningbier kan Plantedirektoratet godkende et afgrænset parringsområde, hvorpå der kan etableres en parringsstation.

§ 2. I et **godkendt parringsområde** må der kun forefindes honningbier af samme afstamning som bierne på parringsstationen, jf. dog § 3, stk. 2.

Stk. 2. Fund af bisværme og vildtlevende honningbifamilier skal anmeldes til den ansvarlige for parringsstationen.

RENAVL FORTSAT

§ 3. Det er **ikke tilladt** for andre end den ansvarlige for parringsstationen at **føre honningbier** ind i parringsområdet.

Stk. 2. Andre kan dog, uanset bestemmelsen i stk. 1, føre parringsfamilier ind i parringsområdet **efter aftale** med den ansvarlige for parringsområdet.

Ansøgning via LBST.dk

RENAVL - GODKENDELSE

§ 5. Plantedirektoratet kan som parringsområde godkende mindre **øer** og andre afgrænsede områder med tilstrækkelig isoleret beliggenhed.

Stk. 2. Det er en betingelse for godkendelse af ansøgningen at den ansvarlige for parringsstationen er **registreret som kyndig biavler**, jf. bekendtgørelse om bekæmpelse af skadegørere hos honningbier og avlede humlebier og har erfaring som bidronningeavler.

LOV OM BIAVL - FORBUD MOD VISSE BIER

§ 8. Ministeren for fødevarer, landbrug og fiskeri kan fastsætte regler om forbud mod hold af arter eller racer af bier, som kan volde skade på avlede bier, eller som af øvrige avlsmæssige grunde må anses for uønskede.

IKKE ANVENDET



LÆSØ PARAGRAF

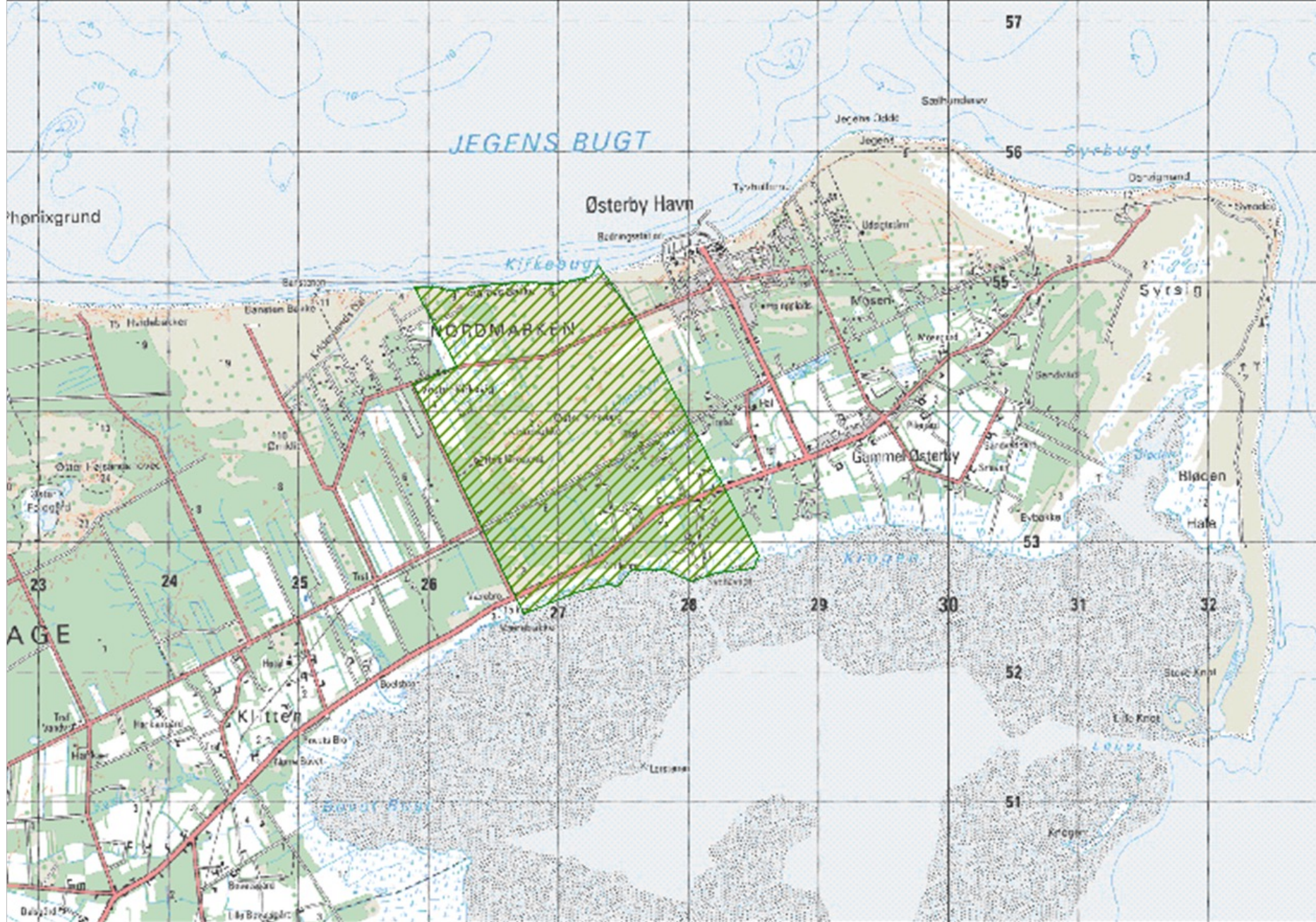
§ 9. Ministeren for fødevarer, landbrug og fiskeri kan fastsætte regler om bevaring af bestemte arter eller racer af bier inden for et nærmere angivet område, herunder regler om

1) fjernelse eller tilintetgørelse af bifamilier af andre arter eller racer fra området og

2) forbud mod at flytte andre arter eller racer ind i området.

Stk. 2. Bevaringsforanstaltninger gennemført i medfør af stk. 1 begrænser ikke adgangen til erhvervsmæssig anvendelse af bier af arter eller racer, som det i øvrigt er tilladt at anvende inden for det pågældende område.

Stk. 3. Staten yder erstatning for tab, der påføres biavleren som følge af iværksættelse af bevaringsforanstaltninger i medfør af stk. 1.



LOV OM BIAVL

Regler om voldgift

Påbud ved manglende overholdelse

Bøder og straf

REGLER OG VILKÅR

⌵ Åbn alle afsnit | ⌶ Luk alle afsnit

Skadegørere for honningbier ⊕

Godkendte parringsområder ⊕

Voldgift ved biforgiftning med pesticider ⊕

Flytning og overdragelse ⊕

Avl af den brune bi fra Læsø ⊕

Biinspektører og Kyndige Biavlere ⊕

⌵ Åbn alle afsnit | ⌶ Luk alle afsnit

<https://lbst.dk/landbrug/genetiske-ressourcer/biavl/vilkaar-og-regler-for-biavl#c11675>

IMPORT OG EKSPORT

Indførsel fra tredjelande og grænsekontrol - lovstof

Kontrol

Fødevarerikkerhed

Dyresygdomme

Animalske biprodukter

For at beskytte dyresundheden og folkesundheden i EU er indførsel af varer og levende dyr fra tredjelande (lande uden for EU) underlagt en masse krav. Disse krav er fastsat i EU-lovgivningen og er gældende i hele EU.

Der kan ikke dispenseres fra reglerne.

<https://foedevarestyrelsen.dk/lovstof/indfoersel-fra-tredjelande-og-graensekontrol-lovstof>



EU 2016/429



EUR-Lex

<https://eur-lex.europa.eu> > eli > reg

Regulation - 2016/429 - EN - EUR-Lex

Regulation (EU) 2016/429 of the European Parliament and of the Council of 9 March 2016 on transmissible animal diseases and amending and repealing certain ...



EUR-Lex

<https://eur-lex.europa.eu> > TXT

Forordning - 2016/429 - EUR-Lex.europa.eu. - European Union

Regulation (EU) 2016/429 of the European Parliament and of the Council of 9 March 2016 on transmissible animal diseases and amending and repealing certain ...

VIDEN HVORFRA?

Google Scholar

Articles Case law

Recommended articles

- ☆ Colony environment and absence of brood enhance tolerance to a neonicotinoid in winter honey bee workers, *Apis mellifera*
M Bovier, DW Camenzind, AF Brown, L Jeker, G Retschnig, P Neu...
Ecotoxicology - 7 days ago PDF
- ☆ Intake of imidacloprid in lethal and sublethal doses alters gene expression in *Apis mellifera* bees
IC de Castro Lippi, J da Luz Scheffer, YS de Lima, JS Lunardi, A As...
Science of The Total Environment - 7 days ago
- ☆ A Hive Entrance System That Directs Honey Bees Inside or Outside a Greenhouse Reduced Colony Decline While Effectively Pollinating Zucchini Squash
CRA Gomes, MAM Batista, YMM Ferraz, MF Trivellato, GA Siniscal...
Agriculture - 7 days ago PDF
- ☆ Multiple stresses induced by chronic exposure to flupyradifurone affect honey bee physiological states
J Chen, YJ Liu, Q Wang, L Zhang, S Yang, WJ Feng, M Shi, J Gao,...
Science of The Total Environment - 7 days ago

Google Scholar

Honey bee



Articles

About 843.000 results (0,08 sec)

Any time

Since 2024

Since 2023

Since 2020

Custom range...

Sort by relevance

Sort by date

Any type

Review articles

include patents

include citations

Create alert

Honey bee nutrition

MH Haydak - Annual review of entomology, 1970 - [annualreviews.org](#)

... Although lipase is secreted by the venom trichulus of **honey bees** (125), apparently for growth and development of the hypopharyngeal glands, adult **bees** do not need extra lipids (47). Nor ...

☆ Save Cite Cited by 1025 Related articles All 3 versions

Honey bee pathology

L Bailey - Annual review of entomology, 1968 - [annualreviews.org](#)

... *Acarapis woodi* is the best known of the **bee** mites. It is probably specific for **honey bees** and ... of a hair on the **bee's** body and grasp any other **bee** hair that brushes by. They pass to other ...

★ Save Cite Cited by 1310 Related articles All 10 versions

[BOOK] The biology of the honey bee

ML Winston - 1991 - [books.google.com](#)

... economic value, the **honey bee** has been intensively studied ... basic aspects of **honey bee** biology and provide references ... with the **honey bee** *Apis mellifera*, and the term "**honey bees**" ...

★ Save Cite Cited by 4214 Related articles All 12 versions

MERE VIDEN?

—
www.biforskning.dk



AARHUS
UNIVERSITET