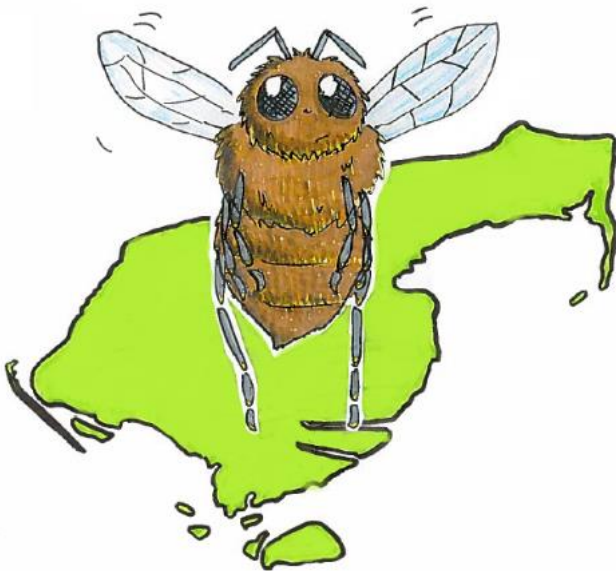




Miljø- og Fødevarerministeriet
Landbrugs- og Fiskeristyrelsen

Vær med til at beskytte den brune bi på Læsø



Hvordan beskytter vi den brune bi mod sygdomme?

Når du er biavler på Læsø, er der særlige regler for, hvad du må. Reglerne skal minimere risikoen for, at den brune bi bliver udkonkurreret, og at der ikke udbryder sygdomme blandt bierne på Læsø. Du er som biavler med til at sikre overlevelsen af den brune bi.

Køb dit udstyr fra nyt

For at undgå smitte skal du købe dit biavlsudstyr og dit biavlsmateriel fra nyt. Du må dog gerne anskaffe dig brune bier og biavlsmateriel fra andre biavlere, der har bihold på Læsø.

Den vigtigste regel når du vil have udstyr og/eller starte bihold op på Læsø er:

'Levende honningbier, herunder alle udviklingsstadier og kønsprodukter, samt brugt biavlsmateriel og vokstavlebygning må ikke flyttes til Læsø¹.'



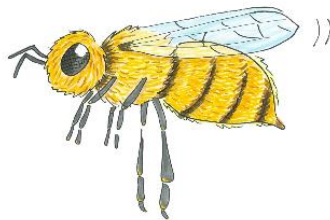
¹ Se Bek nr. 1560 af 11/12/2015 om flytning af honningbier m.v.

Du må derfor ikke flytte følgende til Læsø:

A) Levende honningbier

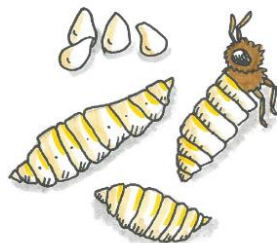
Du må hverken flytte levende brune bier eller levende gule bier til Læsø. Bier kan overføre sygdomme til Læsø, som kan skade bibestanden.

Ønsker du at anskaffe dig brune bier, skal du kunne dokumentere, at disse bier er en del af den godkendte brune bestand. Du kan få hjælp til at anskaffe dig nye bier i den lokale biavlforening.



B) Udviklingsstadier og kønsprodukter

Du må ikke flytte udviklingsstadier af bier til Læsø. Udviklingsstadier er fx larver og pupper, dvs. at du ikke må anskaffe dig tavler med biyngel. Du må heller ikke flytte kønsprodukter, dvs. æg og sæd, til Læsø.



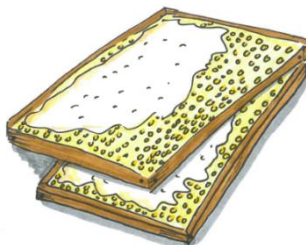
C) Brugt biavlsmateriel

Du må ikke anskaffe dig brugt biavlsmateriel udenfor Læsø, også selvom du vasker det grundigt. Brugte stader og andet biavlsmateriel kan indeholde sygdomskim fra tidligere bier. Du kan derfor komme til at indføre bisygdomme til øen. Dog må vaskede rammer fra et vokssmelteri, godt reeturneres til Læsø.



D) Vokstavlebygning

Du må ikke indføre vokstavler og dele til tavlebygning til Læsø. Du kan aldrig være sikker på, om disse indeholder æg, larver eller pupper. Disse kan både sprede uønskede gener til Læsøbestanden og overføre sygdomme.



² Se Bek. nr. 122 af 19/02/2009 om biavl på Læsø

Sådan beskytter vi den brune bi

I denne pjece kan du læse mere om, hvordan du kan være med til at bevare en sund bibestand på Læsø. For at sikre overlevelsen af den brune bi er der lavet særlige regler for, hvordan du håndterer nyt udstyr og bier, når du er biavler på Læsø.

Det vigtigste er, at du køber dit biavlsmateriel fra nyt!

Læs mere om tilskud til og bevaring af den brune bi på

www.lfst.dk.

Tegninger af Camilla Buch Vang Hansen



Miljø- og Fødevareministeriet

Landbrugs- og Fiskeristyrelsen

Landbrugs- og Fiskeristyrelsen

Nyropsgade 30

1780 København V

www.lfst.dk