



Resultater fra kvælstofforsøg i almindelig rajgræs og hundegræs

*Præsentation af 'Foreløbige opgørelser af
frøavlsforsøg, markfrø 2007'*

René Gislum

AARHUS UNIVERSITET

Det Jordbrugsvidenskabelige Fakultet



Design og formål

- **Almindelig rajgræs**
 - 10 N strategier, vækstregulering (0,8 Moddus, vandet (25-30 mm)
 - Detaljerede 15N studier og meget høje frøudbytter



Design og formål

■ Almindelig rajgræs

- 10 N strategier, vækstregulering (0,8 Moddus, vandet (25-30 mm)
- Detaljerede 15N studier og meget høje frøudbytter

■ Kendetegn for 2007

- Meget halm - >10 tons i 4n
- Meget høje karaktere for gennemgroning



Alm. rajgræs – 2n og 4n

N norm for 2007/2008 er 136 kg ha

- **2n 1. års**

- 180 og 220 N signifikant højere frøudbytte

- **2n 2. års**

- 160 og 190 N signifikant højere frøudbytte

- **4n 1. års**

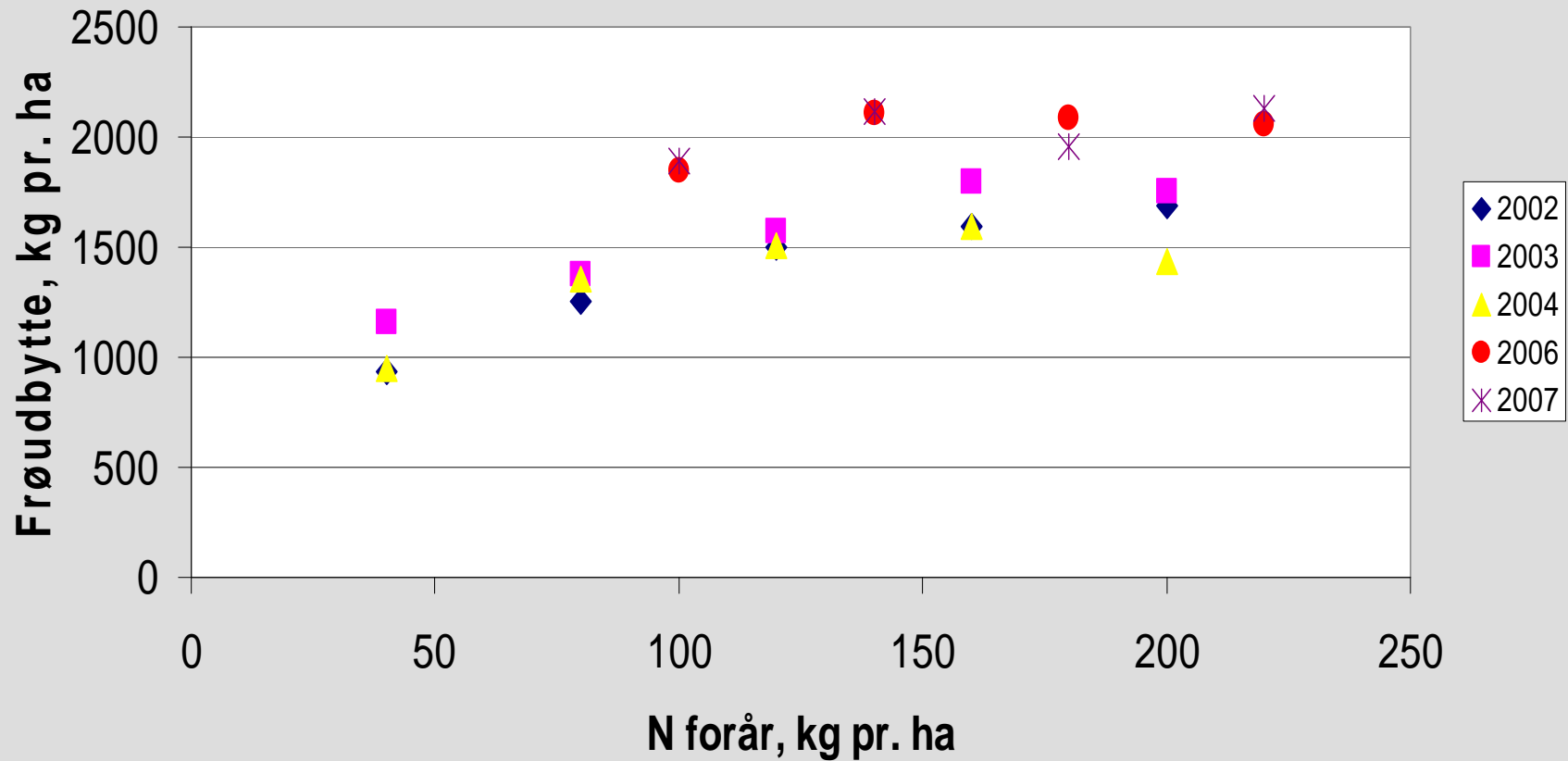
- 180 og 220 N ~ signifikant højere frøudbytte

- **4n 2. års**

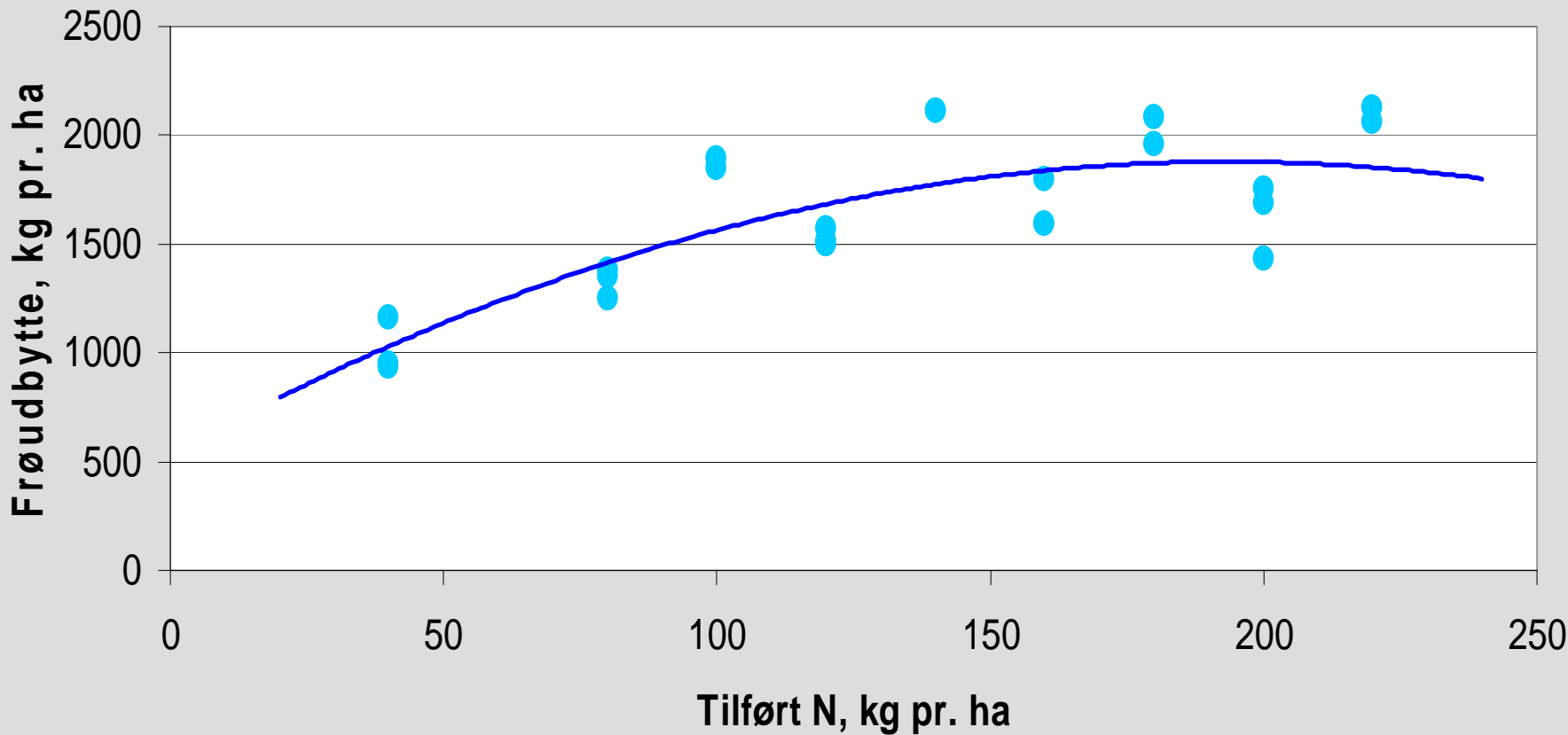
- 200 og 230 N signifikant højere frøudbytte



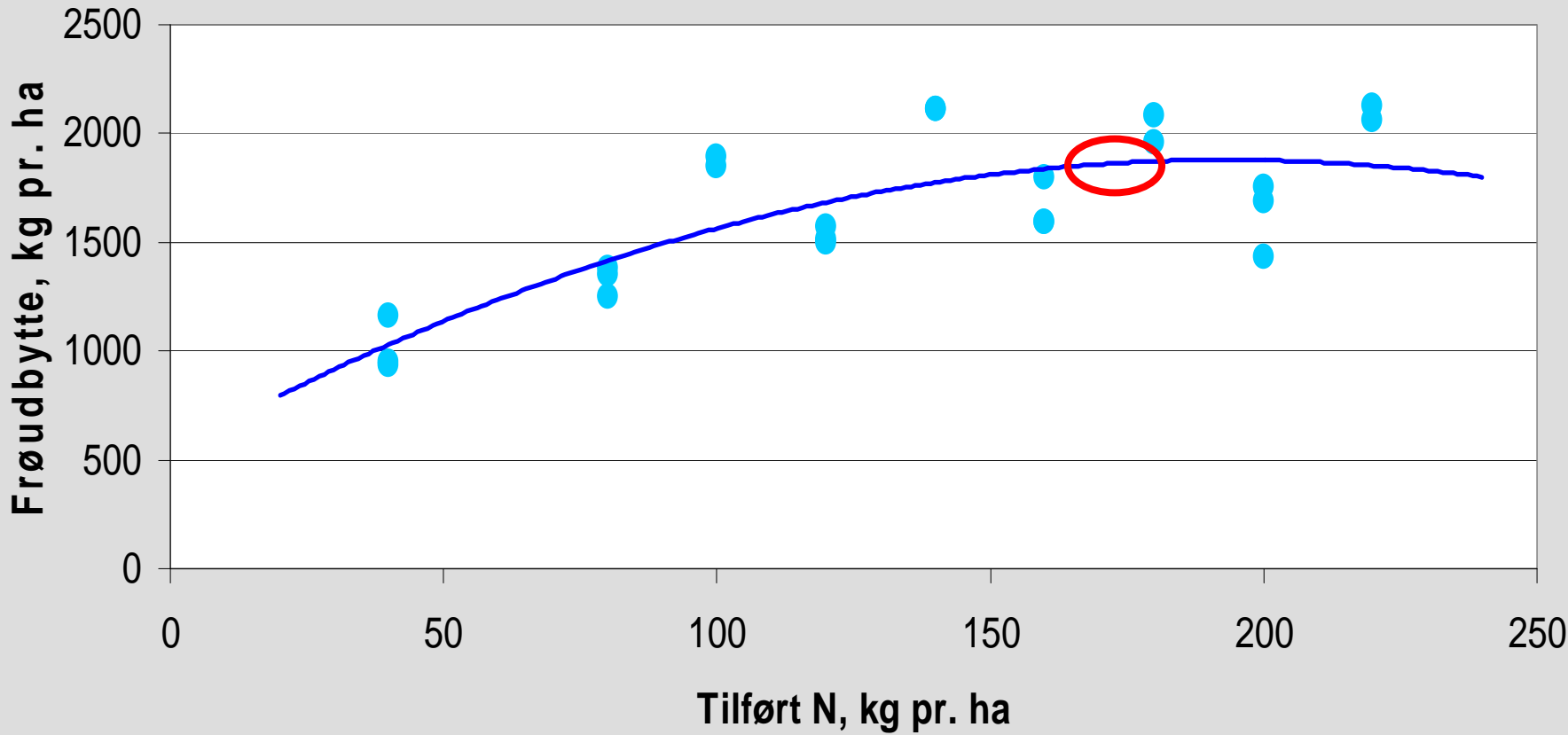
Alm. rajgræs – 4n, 2001-2007



Alm. rajgræs – 4n, 2001-2007

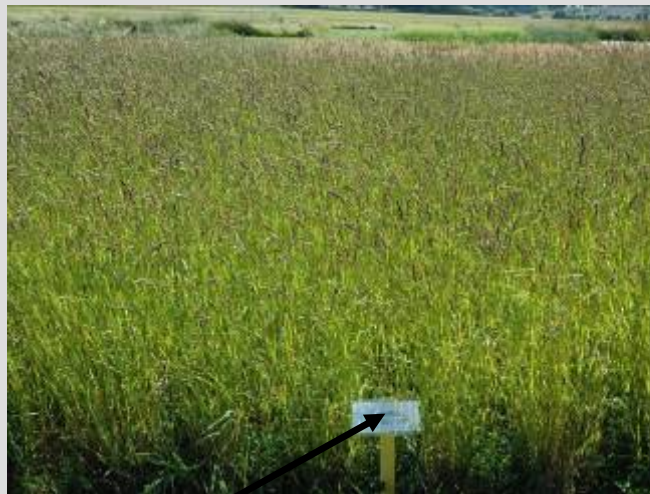


Alm. rajgræs – 4n, 2001-2007



Hundegræs – samdyrkning med rød kløver

- Hundegræs, 2.års
 - Samdyrkning med rød kløver
 - Rød kløver som N kilde

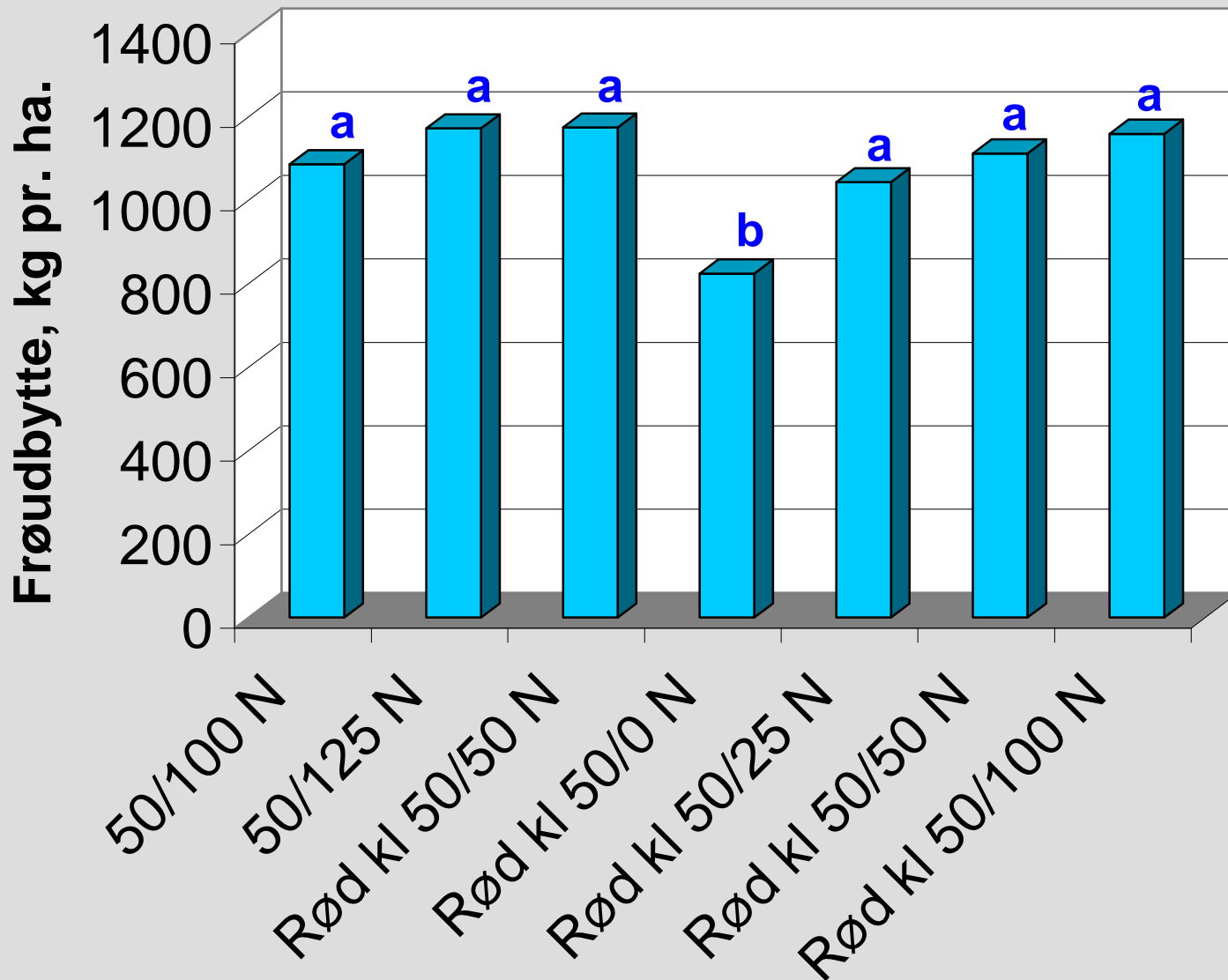


R + 50/0

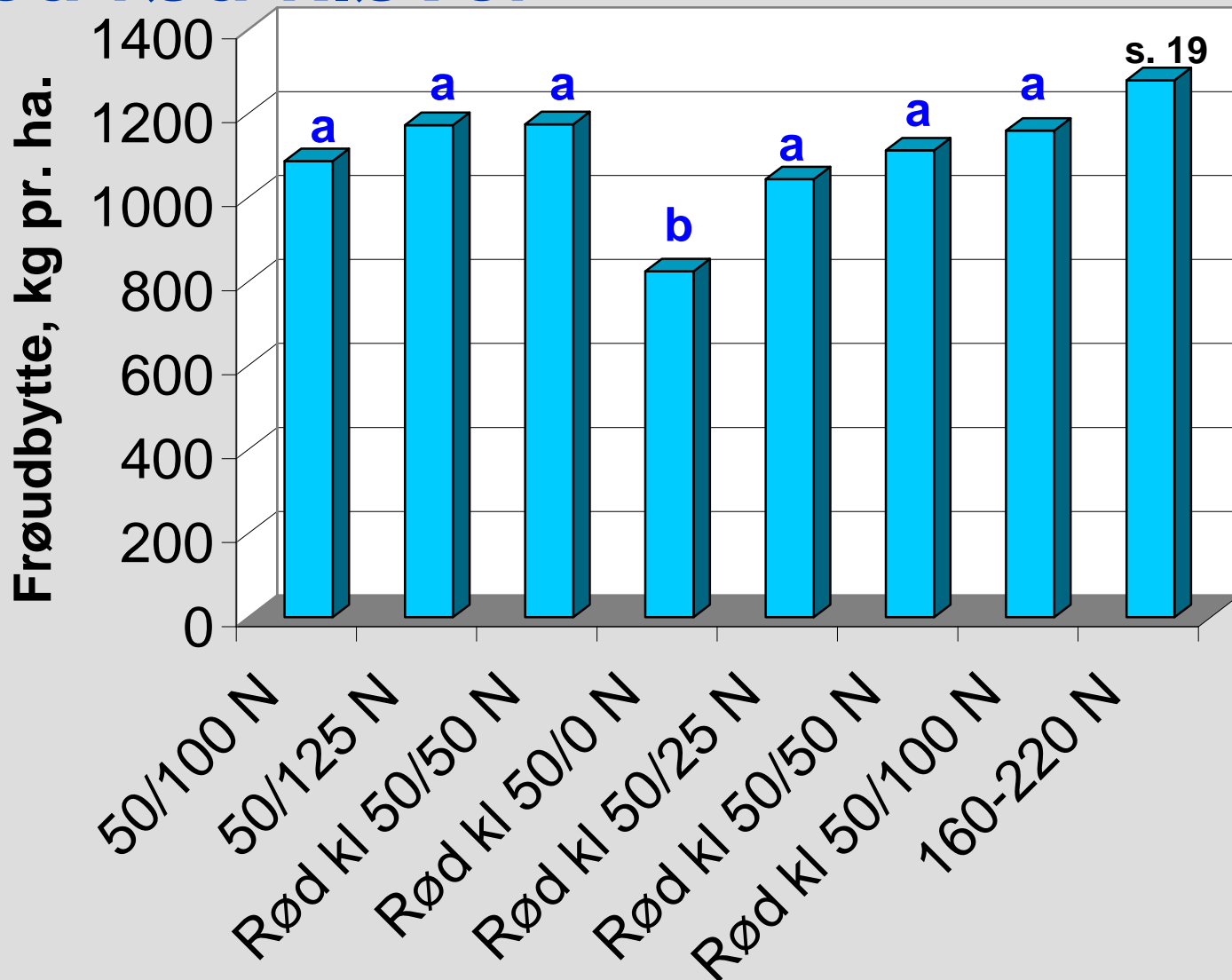


R + 50/100

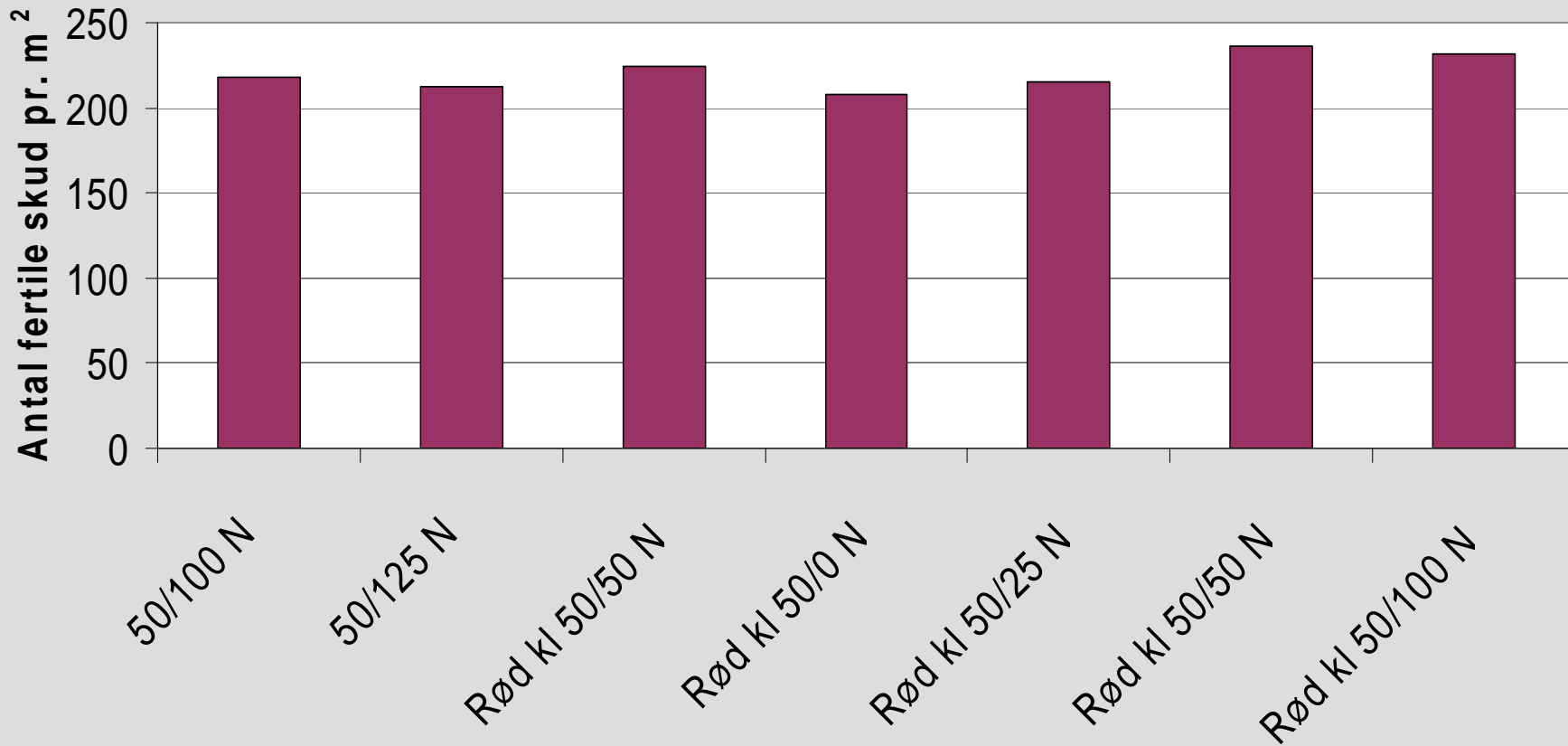
Hundegræs – samdyrkning med rød kløver



Hundegræs – samdyrkning med rød kløver



Hundegræs – samdyrkning med rød kløver



Hundegræs - konklusion

- Husdyrgødning en glimrende N kilde
- Rødkløver er også en glimrende N kilde
- N efterår ~ 60 N
- N forår 100+

