

# Bekæmpelse af Væselhale (*Vulpia myuros*)

---

Karen Eberhardt Henriksen og Solvejg Mathiassen  
Verner Lindberg, Steen Sørensen, Henrik Jespersen

VÆSELHÅLE

# METODE

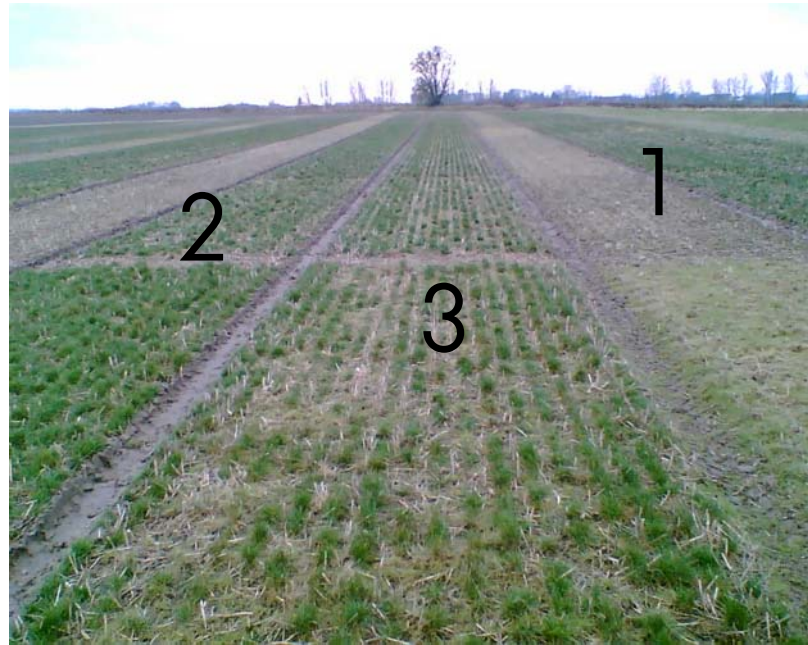
---

- › Forsøg blev anlagt i 2007, 2008 og 2009
- › Udlæg i:
  - › Vinterhvede
  - › Vårbyg



## METODE

---



20. Jan 09

Alle parceller blev inddelt i 3 striber:

1. stribe med dæksæd og væselhale (5 kg/ha)
2. stribe med dæksæd og rødsvingel (Maxima)
3. stribe med dæksæd, rødsvingel og væselhale

# Væselhale og Rødsvingel ligner hinanden



Aug. 08

## Behandlinger 08: **A** Rødsvingel 10-11 → **B** Væselhale 11-12 → **C** Efter høst af dæksæd → **D** 10-14 dage efter **C** → **E** Vinter

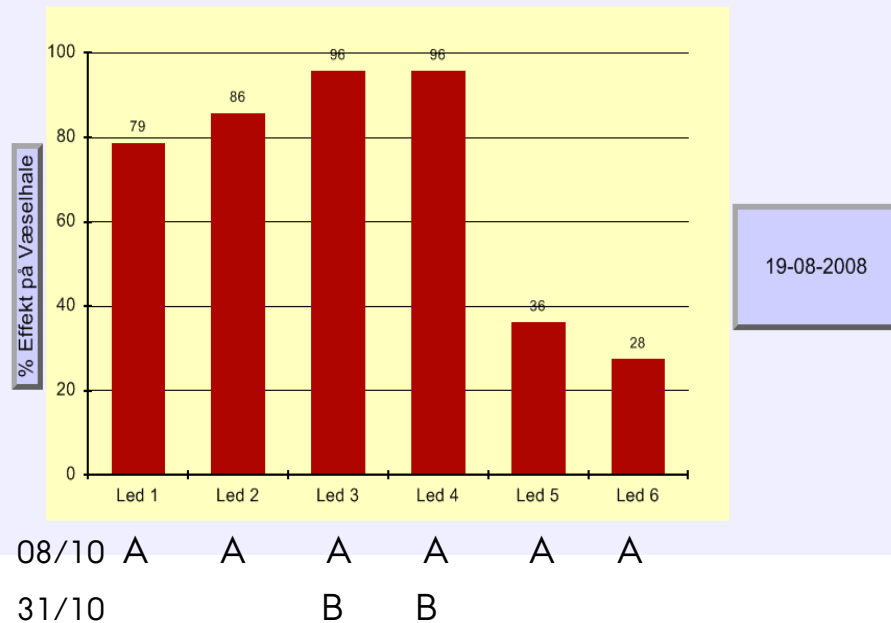
Nr.	Behandlinger	Dosis (L eller Kg / ha)
1	<b>A</b> (Stomp+Atlantis WG) → <b>C</b> Stomp → <b>D</b> Stomp → <b>E</b> Reglone	(1,5+0,25) → 2,0 → 2,0 → 1,0
2	<b>A</b> (Stomp+Atlantis WG) → <b>C</b> Stomp → <b>D</b> Stomp → <b>E</b> Kerb	(1,5+0,25) → 2,0 → 2,0 → 0,25
3	<b>A</b> Stomp → <b>B</b> Atlantis WG → <b>C</b> Stomp → <b>D</b> Stomp → <b>E</b> Reglone	1,5 → 0,25 → 2,0 → 2,0 → 1,0
4	<b>A</b> Stomp → <b>B</b> Atlantis WG → <b>C</b> Stomp → <b>D</b> Stomp → <b>E</b> Kerb	1,5 → 0,25 → 2,0 → 2,0 → 0,25
5	<b>A</b> Stomp → <b>C</b> Stomp → <b>D</b> Stomp → <b>E</b> Reglone	1,5 → 2,0 → 2,0 → 1,0
6	<b>A</b> Stomp → <b>C</b> Stomp → <b>D</b> Stomp → <b>E</b> Kerb 500 SC	1,5 → 2,0 → 2,0 → 0,25
7	<b>C</b> Stomp → <b>D</b> Stomp → <b>E</b> Reglone	2,0 → 2,0 → 1,0
8	<b>C</b> Stomp → <b>D</b> Stomp → <b>E</b> Kerb 500 SC	2,0 → 2,0 → 0,25
9	<b>E</b> Reglone	1,0
10	<b>E</b> Kerb 500 SC	0,25

Der er brugt 0,625 Biopower sammen med Atlantis WG behandlinger (3+4)

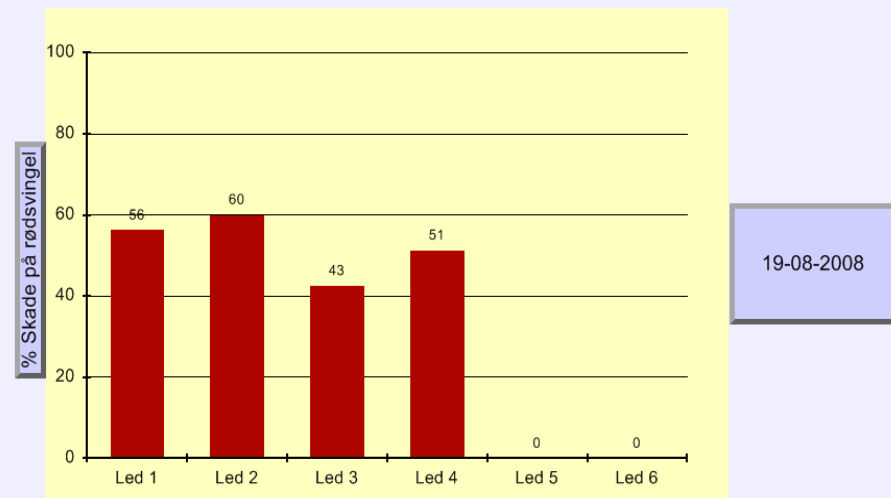
NB Atlantis WG er IKKE godkendt til vårbyg

# Efter høst af dæksæd (hvede) aug. 2008

Væselhale(Vulpia Myuros)  
forsøg: Væselhale i hvede

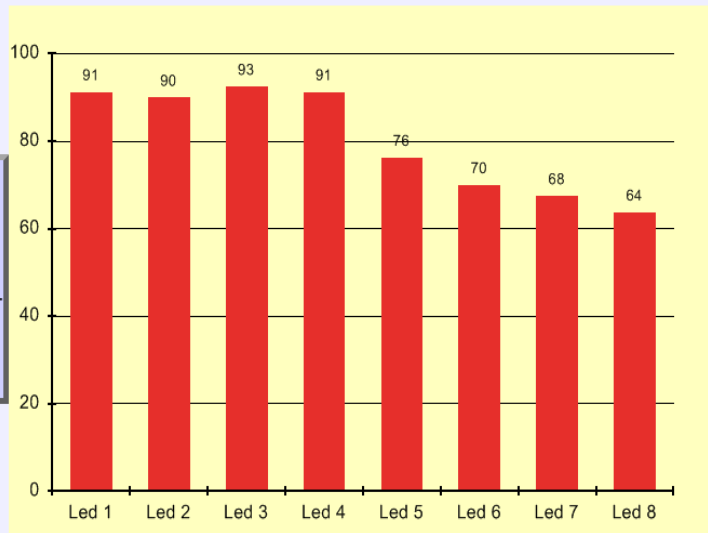


Væselhale(Vulpia Myuros)  
forsøg: Rødsvingel i hvede



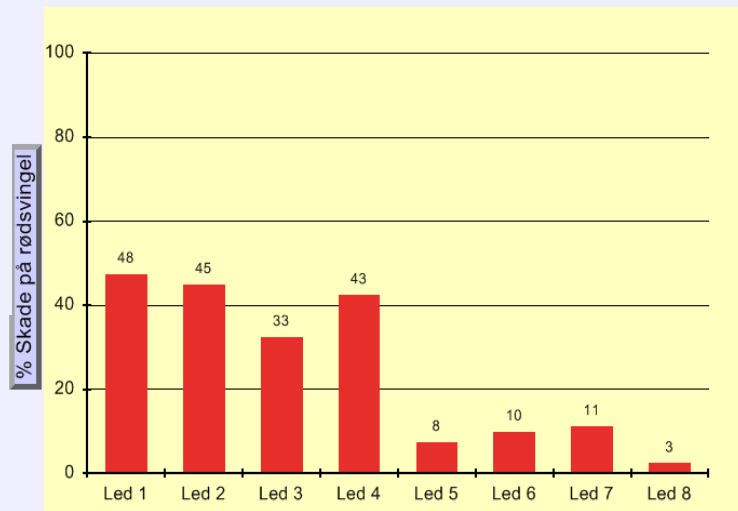
# Bedømt den 27. oktober 2008

Væselhale(Vulpia Myuros)  
forsøg: Væselhale i hvede



27-10-2008

Væselhale(Vulpia Myuros)  
forsøg: Rødsvingel i hvede



27-10-2008

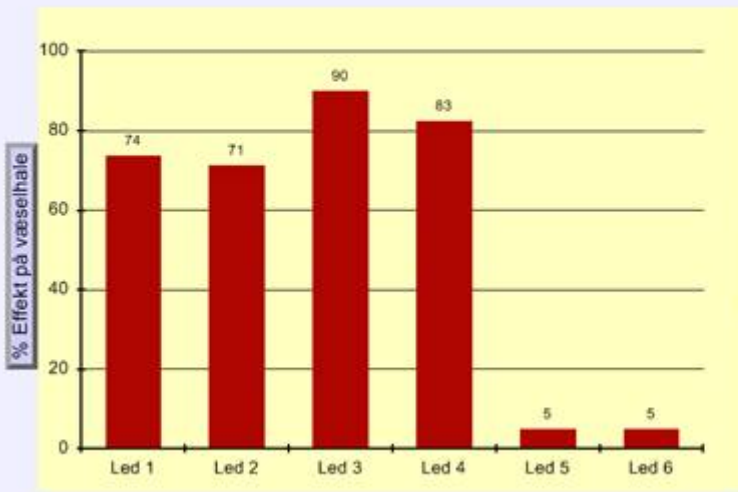
08/10	A	A	A	A	A	A	
31/10			B	B			
14/08	C	C	C	C	C	C	C
02/09	D	D	D	D	D	D	D





# Efter høst af dæksæd (vårbyg) aug. 2008

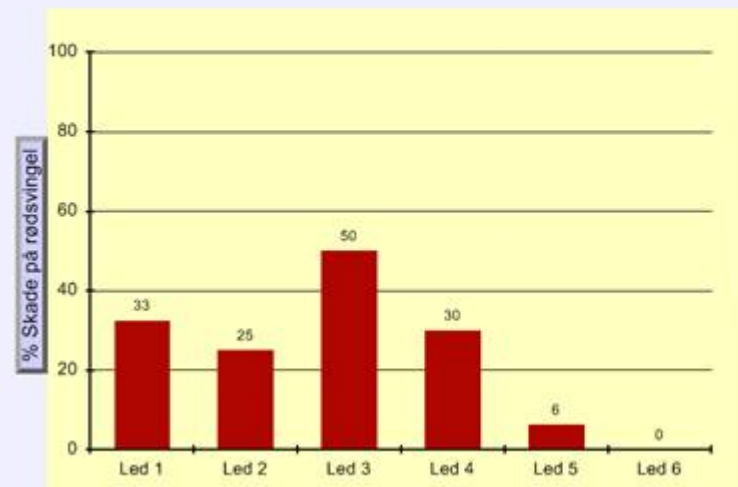
Væselhale(Vulpia Myuros)  
forsøg: Væselhale i vårbyg



19-08-2008

08/05 A A A A A A  
20/05 B B

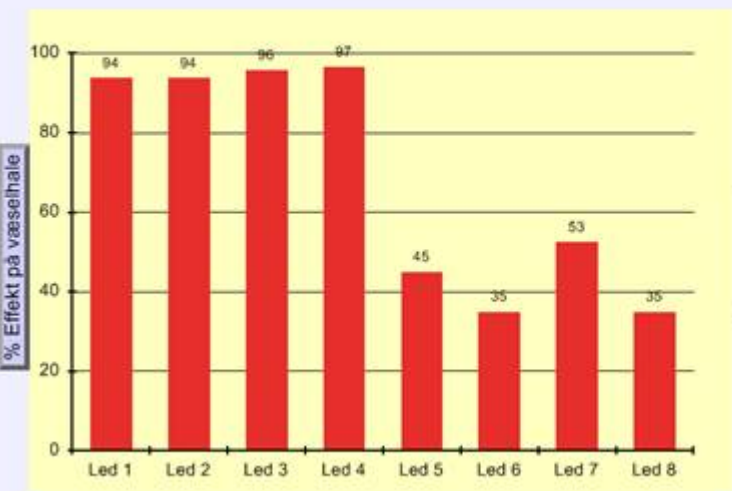
Væselhale(Vulpia Myuros)  
forsøg: rødsvingel i vårbyg



19-08-2008

# Bedømt den 27. oktober 2008

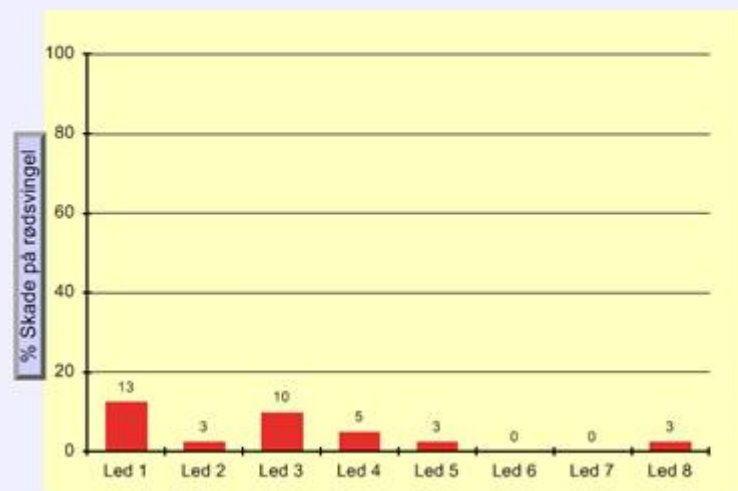
Væselhale(Vulpia Myuros)  
forsøg: Væselhale i vårbyg



27-10-2008

08/05	A	A	A	A	A	A	
20/05			B	B			
19/08	C	C	C	C	C	C	C
02/09	D	D	D	D	D	D	D

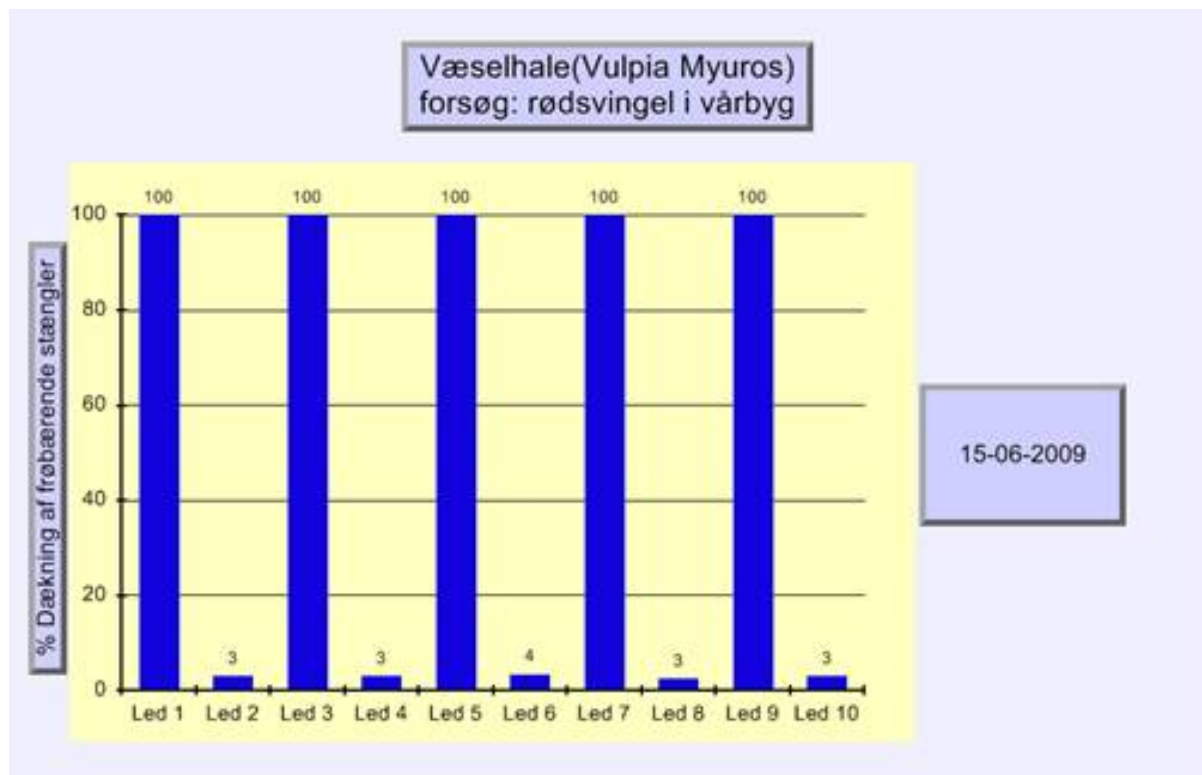
Væselhale(Vulpia Myuros)  
forsøg: rødsvingel i vårbyg



27-10-2008



# Frøbærende stængler 15. juni 2009



## Konklusioner – udlæg i vinterhvede

---

- › Bekæmpelsen skal starte i dæksæden:
  - › Stomp - afgrødestadie 10-11
  - › Efterfulgt af Atlantis WG+Biopower - væselhale vækststadie 11-12
- › Følg op med Stomp, (Atlantis WG?), Reglone

## Konklusioner – udlæg i vårbyg

---

- › Bekæmpelsen kan måske vente til efter høst af dæksæden:
  - › Atlantis WG IKKE godkendt i vårbyg
- › Start med Stomp i dæksæden
- › Følg op med Stomp, (Atlantis WG?), Reglone

# Forskel på udlæg i vinterhvede og vårbyg

---

## > Vinterhvede:

- > Efter høst af dæksæd sprøjtes der på nyfremspirede væselhaleplanter (2. generation)

## > Vårbyg:

- > Efter høst af dæksæd sprøjtes der på store væselhaleplanter (5 mdr.)

# Afprøvede midler i potteforsøg

---

- › 1998: Boxer, Stomp, Tribunil
- › 1999: Hussar
- › 2000: Hussar, Aramo
- › 2001: Aclonifen, Lexus
- › 2002: Hussar, mesosulfuron, Monitor
- › 2003: Fenix, Boxer, Stomp, Lexus, Atlantis
- › 2004: Picolenafen, Atlantis, Topik, Hussar, Grasp, Monitor, Fusilade
- › 2005: Topik, Primera, Hussar, Atlantis,
- › 2008: Stomp, Atlantis, Calaris, Command, Kerb, Roundup, Maister, flumiaxazinf, flufenacet



# Hvad ved vi nu?

- › Bedste bekæmpelse med Stomp (og Atlantis WG?)
- › Andre herbicider som er afprøvet:
  - › Kerb – ikke selektiv i rødsvingel
  - › Reglone – har fået off-label m 0,5 l/ha. Usikkert om der er sortsforskelle
  - › MaisTer – ikke selektiv i rødsvingel
  - › Command CS – i potteforsøg kræves 0,5 l/ha
  - › Callisto utilstrækkelig effekt på væselhale
- › Nye forslag:
  - › Roundup vinterbehandling – i tidligere forsøg ikke selektiv i rødsvingel
  - › Broadway (florasulam + pyroxulam)

# Hvad gør vi nu?

---

- › Bygger videre på erfaringerne:
  - › Samme forsøgsdesign med herbicidstrategier
  - › Inddrage erfaringer fra ejendomme m væselhale problem
  - › Flere dyrkningstekniske faktorer: Såtidspunkt, sådybde, afgrødetæthed dæksæd mm
  - › Ny metode til artsbestemmelse af rødsvingel og væselhale ved hjælp af plantebiomarkører

## Behandlinger 09: **A** Rødsvingel 10-11 → **B** Væselhale 11-12 → **C** Efter høst af dæksæd → **D** 10-14 dage efter **C** → **E** Vinter

Nr.	Behandlinger	Dosis (L eller Kg / ha)
1	<b>A</b> (Stomp+Atlantis WG) → <b>C</b> Stomp → <b>D</b> Stomp → <b>E</b> Reglone	(1,5+0,25) → 2,0 → 2,0 → 1,0
2	<b>A</b> (Stomp+Atlantis WG) → <b>C</b> Stomp → <b>D</b> Atlantis WG	(1,5+0,25) → 2,0 → 0,25
3	<b>A</b> Stomp → <b>B</b> Atlantis WG → <b>C</b> Stomp → <b>D</b> Stomp → <b>E</b> Reglone	1,5 → 0,25 → 2,0 → 2,0 → 1,0
4	<b>A</b> Stomp → <b>B</b> Atlantis WG → <b>C</b> Stomp → <b>D</b> Atlantis WG	1,5 → 0,25 → 2,0 → 0,25
5	<b>A</b> Stomp → <b>C</b> Stomp → <b>D</b> Stomp → <b>E</b> Reglone	1,5 → 2,0 → 2,0 → 1,0
6	<b>A</b> Stomp → <b>C</b> Stomp → <b>D</b> Atlantis WG	1,5 → 2,0 → 0,25
7	<b>C</b> Stomp → <b>D</b> Stomp → <b>E</b> Reglone	2,0 → 2,0 → 1,0
8	<b>C</b> Stomp → <b>D</b> Atlantis WG	2,0 → 0,25
9	<b>E</b> Reglone	1,0
10	Ubehandlet	

Der er brugt 0,625 Biopower sammen med alle Atlantis WG behandlinger

NB Atlantis WG er IKKE godkendt til vårbyg

# Stor tak til Steen, Verner og Henrik

