



Ministeriet for Fødevarer,
Landbrug og Fiskeri
Landbrugsstyrelsen

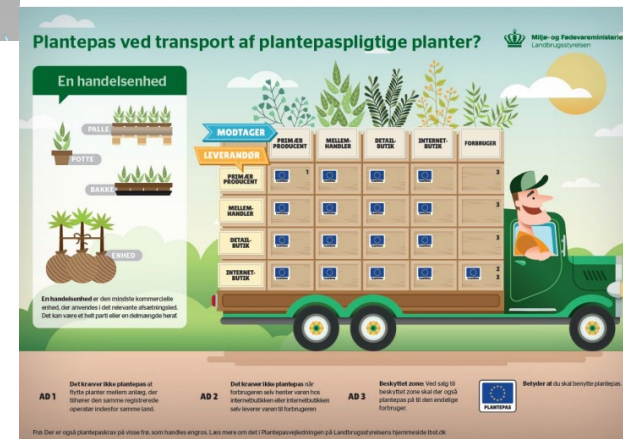
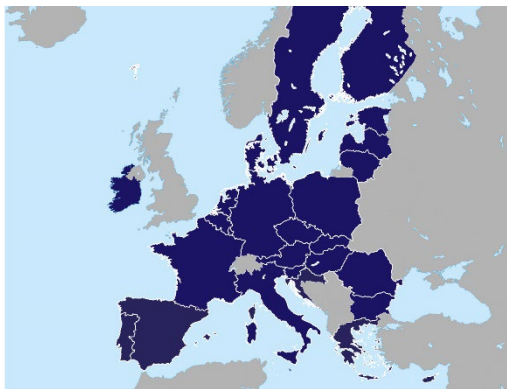
Plantepaskrav og operatørkompetencer

Danseed Symposium
7. marts 2023
May Birkemose

Vigtige punkter

1. EU's plantesundhedsregime og kategorisering af skadegørere
2. Plantepaskrav
3. Forpligtelser som professionel operatør
4. Sporbarhed
5. Hvor finders mere information

Spørgsmål undervejs og opsamling til sidst



EU's plantesundhedsregime

Plantesundhedsforordningen 2016/2031 PHR *Hvad* pr. 14. december 2019
Kontrolforordning 2017/625 OCR *Hvordan*
+ gennemførelsesretsakter (*præciseringer*)

Fokus på "Forebyggelse og bekæmpelse"

Mål:

- bedre beskyttelse af EU mod indslæbning og spredning af sygdomme og skadedyr
- opretholde frihandel og markedsadgange
- medlemsstaterne skal være klædt bedre på ved udbrud
- flere muligheder for at reducere risici
- mere opmærksomhed på sporbarhed af produkter
- mere ansvar lagt ud til erhvervet
- øget inddragelse af erhverv og borgere



EU's Plantesundhedsregime

Risikobaseret kontrol: Offentlig kontrol skal være risikobaseret og med passende hyppighed.

Baseret på virksomhedernes aktiviteter, kvalitetsstyrings-system, regeloverholdelse, samt de nationale forhold mm.

Der er minimumsfrekvenser og krav til operatørerne



Kategorisering af skadegørere

Forordning (EU) 2016/2031:

- ❖ EU-karantæneskadegørere –QPér- 173 stk
- ❖ Beskyttet-zone karantæneskadegørere – PZ-QPér
- ❖ EU-regulerede ikke-karantæneskadegørere -RNQP'er
- ❖ Skadegørere omfattet af hasteforanstaltninger

Liste over direktiver og bilag	
I. BILAG TIL DENNE FORORDNING	2. DIREKTIVER
BILAG IV, del A (Reglerende ikke-karantæneskadegørere vedrørende frø af fodplante)	Direktiv 64/401/EØF
BILAG V, del A (Sættelister vedrørende frø af fodplante)	
BILAG IV, del B (Reglerende ikke-karantæneskadegørere vedrørende sædskov)	Direktiv 64/402/EØF
BILAG V, del B (Sættelister vedrørende sædskov)	
BILAG IV, del C (Reglerende ikke-karantæneskadegørere vedrørende vinfæringematerialer)	Direktiv 68/119/EØF
BILAG V, del C (Sættelister vedrørende vinfæringematerialer)	
BILAG IV, del D (Reglerende ikke-karantæneskadegørere vedrørende produktionsmateriale)	Direktiv 93/74/EØF
BILAG V, del D (Sættelister vedrørende produktionsmateriale)	
BILAG IV, del E (Reglerende ikke-karantæneskadegørere vedrørende færdige færdingsmateriale, herunder frø)	Direktiv 1999/105/EF
BILAG V, del E (Sættelister vedrørende færdige færdingsmateriale, herunder frø)	
BILAG IV, del F (Reglerende ikke-karantæneskadegørere vedrørende gødselsstof)	Direktiv 2002/15/EF
BILAG V, del F (Sættelister vedrørende gødselsstof)	
BILAG IV, del G (Reglerende ikke-karantæneskadegørere vedrørende læggekaffet)	Direktiv 2002/74/EF
BILAG V, del G (Sættelister vedrørende læggekaffet)	
BILAG IV, del H (Reglerende ikke-karantæneskadegørere vedrørende frø af olie- og spindelplante)	Direktiv 2002/73/EF



planning på visse betingelser til sporetyper med henblik på produktions- eller forberedelse

af varemærkede familier, færdigsættelister, andre nye eller fremtidige familier

er ikke endeligt certificerede planter til plantning

§ omhandler frø eller vedvarende afstamning som fastsat i henholdsvis artikel 17 og artikel 18 i forordning (EU) 2017/474

§ omhandler frø eller vedvarende afstamning for planter til plantning, der bevirker at bestanden af skadegørere i medlemsstaten

Artikel 7

Liste over planter, planteprodukter og andre objekter, hvis indførsel til Unionen fra visse tredjelande er forbudt

Listen over planter, planteprodukter og andre objekter, hvis indførsel til Unionens område er forbudt, sammen med de

medlemsstater, grupper af medlemsstater eller specifikke områder i medlemsstater, som forbuddet finder anvendelse på, jf. artikel 46, stk. 2, i forordning (EU) 2016/2031, findes i bilag VI af nærværende forordning.

Artikel 8

Liste over planter, planteprodukter og andre objekter med oprindelse i medlemsstater eller i Unionens område og

de tilsvarende særlige krav vedrørende indførsel til eller flytning inden for Unionens område

1. Listen over planter, planteprodukter og andre objekter med oprindelse i medlemsstater og de tilsvarende særlige krav

vedrørende indførsel til Unionens område, jf. artikel 41, stk. 2, i forordning (EU) 2016/2031, findes i bilag VII af

nærværende forordning.

2. Listen over planter, planteprodukter og andre objekter med oprindelse i Unionens område og de tilsvarende særlige

krav vedrørende flytning inden for Unionens område, jf. artikel 41, stk. 2, i forordning (EU) 2016/2031, findes i bilag VIII af

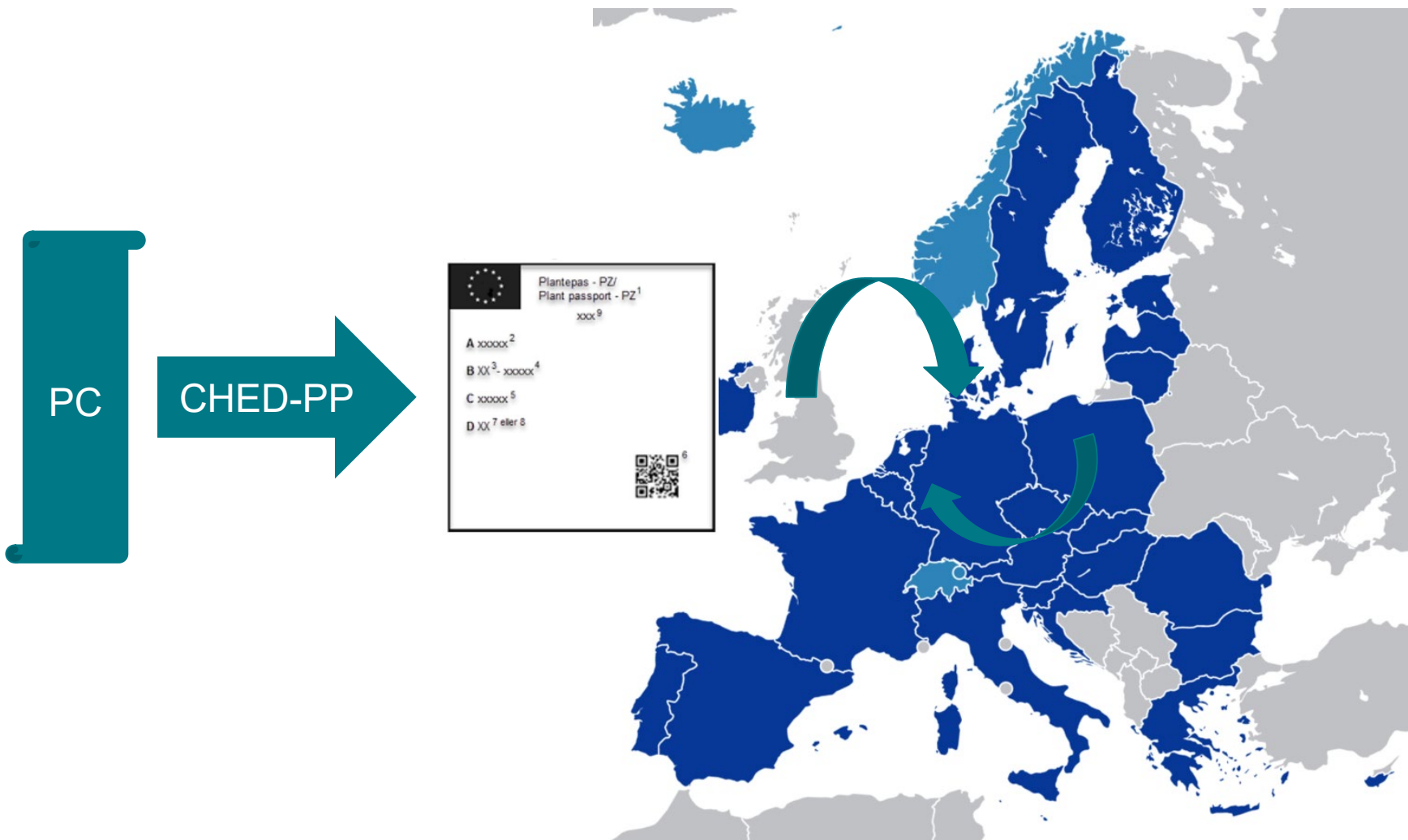


Særligt alvorlige skadegørere

Spørgsmål til definitioner og regulering af skadegørere: Det er en vigtig del af operatør kompetencerne, at kende forskellen på skadegørergrupperne, og hvilke regler de er underlagt og hvor du finder relevant information om dem.

- **Hvad er en karantæneskadegører (QP), beskyttet zone skadegører (pz-QP), reguleret ikke-karantæneskadegører(RNQP) og en skadegører omfattet af hasteforanstaltninger?**
- **Hvor finder du information om disse?**
- **Hvor finder du tolerancerne for RNQPer?**

Sporbarhed af planter og planteprodukter



**Sikre sporbarhed for
EU-producerede varer,
samt for importerede
varer.**

Bilag til Big Implementing Act

- **Bilag 1:** Lister over betegnelser, direktiver og bilag (PDF)
- **Bilag 2:** Liste over EU-karantæneskadegørere og deres koder (PDF) ←
- **Bilag 3:** Liste over beskyttede zoner og de respektive beskyttede zone-karantæneskadegørere og deres koder (PDF) ←
- **Bilag 4:** Liste over EU-regulerede ikke-karantæneskadegørere (RNQP'ere) og specifikke planter til plantning, med kategorier og tærskelværdier (PDF) ←
- **Bilag 5:** Foranstaltninger for at forhindre forekomst af regulerede ikke-karantæneskadegørere på specifikke planter til plantning (PDF) ←
- **Bilag 6:** Liste over planter, planteprodukter og andre objekter, hvis indførsel til EU fra visse tredjelande er forbudt (PDF)
- **Bilag 7:** Liste over planter, planteprodukter og andre objekter med oprindelse i tredjelande og de tilsvarende særlige krav vedrørende indførsel til EU (PDF)
- **Bilag 8:** Liste over planter, planteprodukter og andre objekter med oprindelse i EU og de tilsvarende særlige krav vedrørende flytning af dem inden for EU (PDF) ←
- **Bilag 9:** Liste over planter, planteprodukter og andre objekter, hvis indførsel til visse beskyttede zoner er forbudt (PDF) ←
- **Bilag 10:** Liste over planter, planteprodukter og andre objekter, der skal indføres i eller flyttes inden for beskyttede zoner, og tilsvarende særlige krav vedrørende beskyttede zoner (PDF) ←
- **Bilag 11:** Liste over planter, planteprodukter og andre objekter, for hvilke der kræves plantesundhedscertifikater, og planter, planteprodukter og andre objekter, hvor hvilke der ikke kræves plantesundhedscertifikat ved indførsel til EU (PDF)
- **Bilag 12:** Liste over planter, planteprodukter og andre objekter, for hvilke der kræves et plantesundhedscertifikat ved indførsel til en beskyttet zone fra visse oprindelses- eller afsendelsestredjelande (PDF)
- **Bilag 13:** Liste over planter, planteprodukter og andre objekter, for hvilke der kræves plantepas ved flytning inden for EU (PDF) ←
- **Bilag 14:** Liste over planter, planteprodukter og andre objekter, for hvilke der kræves et plantepas med angivelsen »Plantepas - beskyttet zone« ved indførsel til og flytning inden for visse beskyttede zoner (PDF) ←

Big Implementing Act: <https://lbst.dk/tvaergaende/plantesundhed/plantesundhed-for-professionelle/lovgivning-om-plantesundhed#c86452>



Krav om plantepas på frø

Hvornår er der krav om plantepas?

Erhvervsmæssig anvendelse;

- gartneri
- landbrug
- planteskole
- med mere

- Ikke hvis det er tiltænkt til privat ikke professionelle anvendelse

Hvilke frø er omfattet krav?

Frø listet i bilag 13

Samt listet under hasteforanstaltningerne ([link](#))

Plantepas ved transport af plantepaspligtige planter? Miljø- og Fødevarerministeriet
Landbrugsstyrelsen

En handelsenhed

En handelsenhed er den mindste kommercielle enhed, der anvendes i det relevante afsætningsled. Det kan være et helt parti eller en delmængde heraf.

MODTAGER	PRIMÆR PRODUCENT	MELLEM-HANDLER	DETAIL-BUTIK	INTERNET-BUTIK	FORBRUGER
LEVERANDØR					
PRIMÆR PRODUCENT	1				3
MELLEM-HANDLER					3
DETAIL-BUTIK					3
INTERNET-BUTIK					2 3

AD 1 Det kræver ikke plantepas at flytte planter mellem anlæg, der tilhører den samme registrerede operatør indenfor samme land.

AD 2 Det kræver ikke plantepas når forbrugeren selv henter varen hos internetbutikken eller internetbutikken selv leverer varen til forbrugeren

AD 3 Beskyttet zone. Ved salg til beskyttet zone skal der også plantepas på til den endelige forbruger.

Betyder at du skal benytte plantepas.

Frø: Der er også plantepaskrav på visse frø, som handles engros. Læs mere om det i Plantepasvejledningen på Landbrugsstyrelsens hjemmeside lbst.dk

Liste med plantepaspligtige frø

Plantepaspligtige frø efter anvendelse

Grønsagsfrø	Prydplantefrø	Frugtplantefrø	Olie- og spind-plantefrø	Frø af foderplanter
<i>Allium cepa</i> <i>Allium porrum</i> <i>Capsicum annuum</i> <i>Phaseolus coccineus</i> <i>Phaseolus vulgaris</i> <i>Pisum sativum</i> <i>Solanum lycopersicum</i> <i>Vicia faba</i>	<i>Allium</i> <i>Capsicum annuum</i> <i>Helianthus annuus</i> <i>Prunus avium</i> <i>Prunus armeniaca</i> <i>Prunus cerasus</i> <i>Prunus domestica</i> <i>Prunus dulcis</i> <i>Prunus persica</i> <i>Prunus salicina</i>	<i>Prunus avium</i> <i>Prunus armeniaca</i> <i>Prunus cerasus</i> <i>Prunus domestica</i> <i>Prunus dulcis</i> <i>Prunus persica</i> <i>Prunus salicina</i>	<i>Brassica napus</i> <i>Brassica rapa</i> <i>Glycine max</i> <i>Helianthus annuus</i> <i>Linum usitatissimum</i> <i>Sinapis alba</i>	<i>Medicago sativa</i>

Skovfrø

Pinus spp.
Pseudotsuga menziesii



Frø til beskyttet zone

Beta vulgaris
Castanea
Gossypium
Mangifera



Professionelle autoriserede operatører. Krav til kompetencer

Hvilke kompetencer?

(Art. 87 2016/2031 PHR og Art. 1 i 2019/827)

De professionelle operatører skal have godtgjort nødvendig viden om:

- **reglerne, herunder de regulerede skadegørere**
- **god produktionspraksis og andre nødvendige foranstaltninger, der skal forhindre forekomst og spredning af skadegørere**
- **og kompetencer til at gennemføre undersøgelser og evt. iværksætte foranstaltninger**

De skal:

- **identificere og undersøge relevante elementer af produktionsprocessen og de kritiske punkter**
- **opbevare optegnelser i mindst tre år**
- **sikre, at personalet får passende uddannelse**

**De skal have det nødvendige udstyr og faciliteter til undersøgelser
Og de skal en handlingsplan.**



Rent praktisk

Hvem kan påføre plantepas?

- 1. Professionelle operatører der har de nødvendige plantesundhedsfaglige kompetencer – og der er godkendt af lbst (skal have indsendt dokumentation)**
 - plantesundhedsfaglige kompetencer kan f.eks. opnås ved gennemgang af lbst 5 plantesundhedsmoduler i PhytoDok
- 2. operatører der har indsendt og fået godkendt plantepas layout**
- 3. operatører skal have udarbejdet en handlingsplan til brug ved fund af skadegører**
 - opfølgende besøg som sikre kompetencerne er på plads



[Du kan læse mere om PhytoDok, og hvordan du opretter dig som bruger i PhytoDok'en her](#)



Egenkontrol

Vær opmærksom på følgende:

- **Hvor de aktuelle skadegørere/symptomer findes på planten**
 - **Det kan være svært at se symptomer**

- **Forvekslingsmuligheder imellem forskellige skadegørere**
 - **OBS på at der kan være forskellig lovgivningsmæssig status**

- **Vær særlig opmærksom på skadegørere/symptomer som I normalt ikke ser**
 - **Det kan være tegn på en karantæneskadegører, da disse kun forekommer afgrænset i EU**

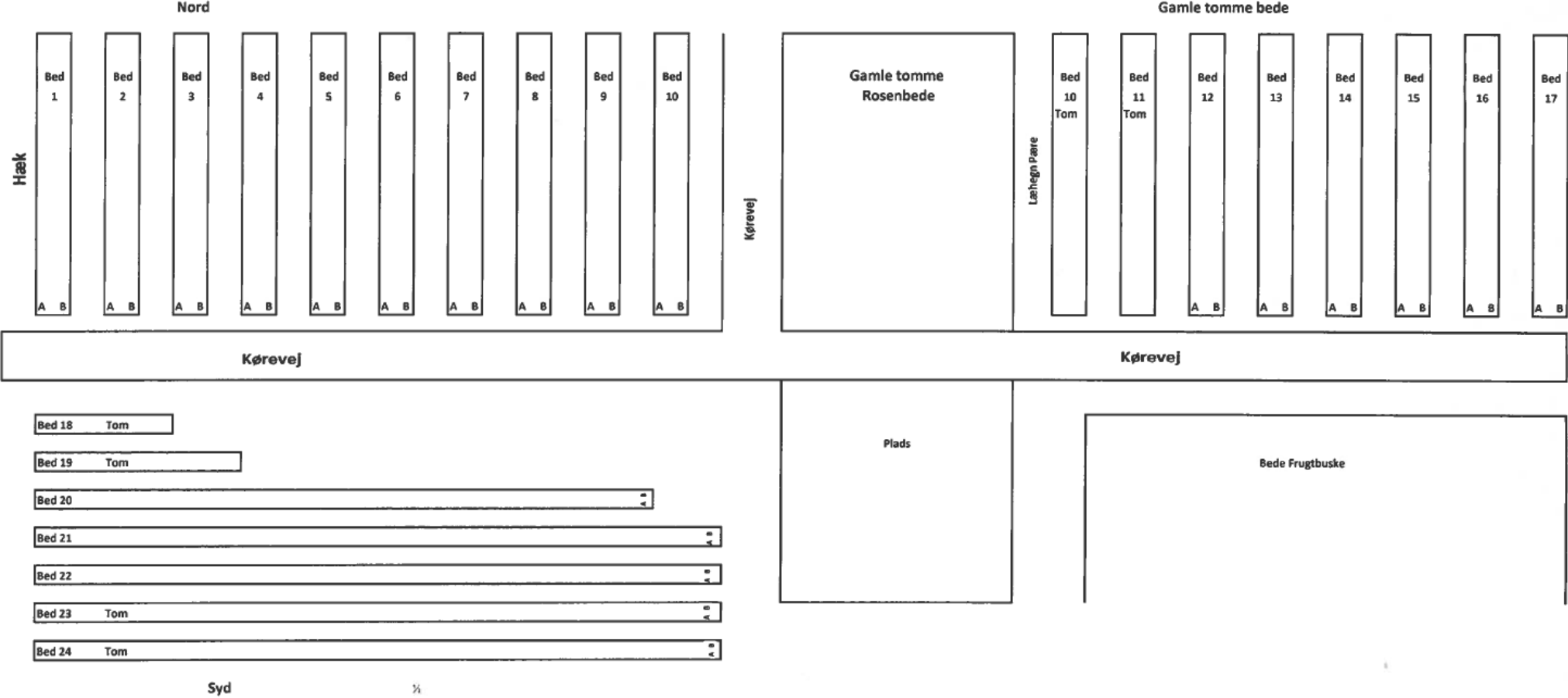
Handlingsplan

- **Trin-for-trin plan ved (mistanke om) fund af særligt alvorlige planteskadegørere**
- **Krav: Virksomheden skal have en handlingsplan fra d. 14. december 2020**
- **Tilgængelig for alle medarbejdere**
- **Hav handlingsplanen i virksomheden.**
- **Skabelon på hjemmesiden**

Handlingsplan ved fund eller mistanke om fund af særligt alvorlige planteskadegørere

1	Isoler om muligt de angrebne planter/partier <i>[Beskriv hvorledes dette skal foregå i virksomheden, og om der er særlige hensyn, som skal tages, på baggrund af de kulturer der dyrkes.]</i>
2	Afmærk de angrebne planter, så det tydeligt fremgår for dine kolleger at de skal være opmærksomme <i>[Beskriv hvorledes planterne/partierne mærkes, således at det er tydeligt for alle i virksomheden, at der her er tale om planter/partier, som afventer yderligere undersøgelser pga. muligt fund af en særligt skadelig planteskadegører, og derfor ikke må flyttes eller håndteres.]</i>
3	Underret Landbrugsstyrelsen og/eller den <u>plantepasansvarlige</u> i virksomheden. Når Landbrugsstyrelsen ankommer overtager styrelsen ansvaret og styrelsens anvisninger skal følges. Landbrugsstyrelsen kan kontaktes: <ul style="list-style-type: none">- Via kontrollørerne, der kommer i virksomheden- På styrelsens direkte nummer: 33 95 80 00- Via <u>hjemmesiden</u>, hvor fundet kan anmeldes på lbst.dk Følgende skal underrettes i virksomheden: <i>[Lav jeres egen beskrivelse af, hvem i virksomheden der skal kontaktes og informeres, herunder relevante telefonnumre mv. Beskriv også hvorledes kolleger i virksomheden informeres og holdes løbende opdateret.]</i>
4	Undersøg omkringstående planter for symptomer og/eller skadegørere <i>[Beskrive hvorledes de omkringstående planter skal undersøges og beskriv ligeledes, hvordan disse isoleres og afmærkes, hvis der gøres yderligere fund eller opdages symptomer.]</i>
5	Sporbarhed: Undersøg hvor planterne/partierne kommer fra og om nogle er sendt videre <i>[Beskriv hvorledes sporbarheden af de angrebne planter/partier undersøges og gøres tilgængelig</i>

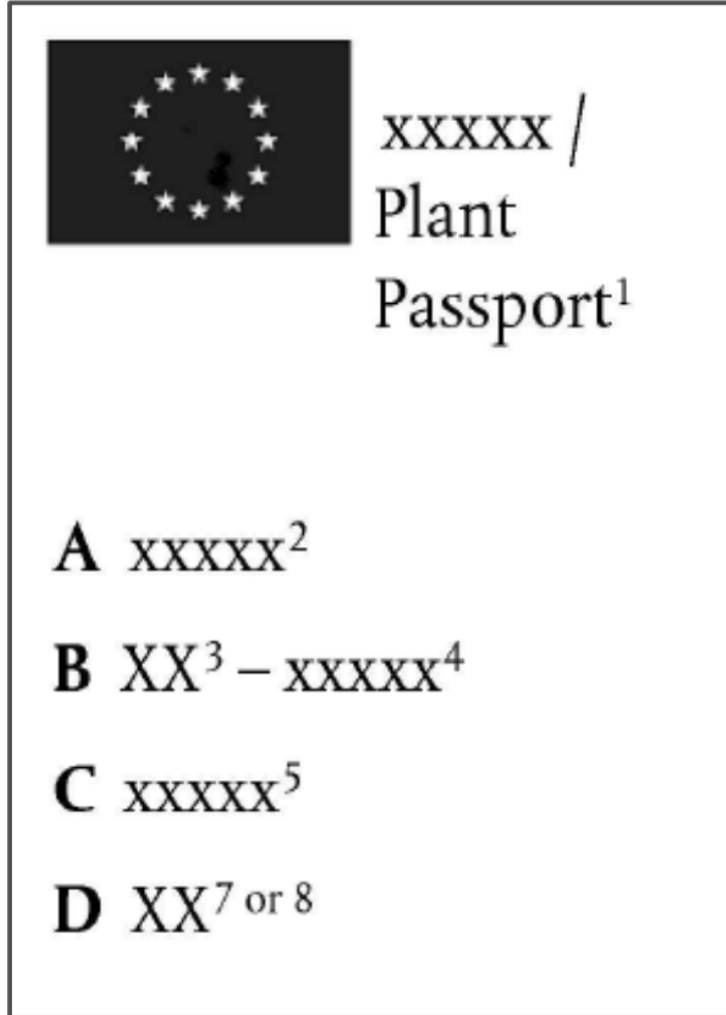
Overblik over produktionsanlægget



Handlingsplanen står sin prøve ved udbrud

- **Det er vigtigt at have en god handlingsplan der er praktisk anvendelig**
 - Hurtig handling er afgørende for en effektiv håndtering af skadegøreren
 - Kontakt Landbrugsstyrelsen ved mistanke om fund af karantæneskadegøre

- **Det kan have økonomiske konsekvenser hvis man reagerer for langsomt**
 - Kan ske spredning til resten af virksomheden og til andre virksomheder
 - Forbud mod omsætning af planter indtil udbrud af skadegøreren er håndteret
 - Kan være krav om destruktion af planter



A. Botanisk navn på plantearten

B. Nationalt registreringsnummer for den professionelle operatør (indeholder ISO-landekode)

C. Sporbarhedskode

D. Oprindelsesland: ISO-landekode

- ❖ Dit udkast til plantepas skal initielt godkendes hos Landbrugsstyrelsen.
- ❖ Hvis man gentagne gange udfylder sit plantepas forkert, kan man få frataget sin autorisation til at udskrive plantepas

Hvor skal plantepasset placeres?

Placeres på mindste handelsenheden i kombination med evt. EU-certificeringsmærkeseddel

Dvs er en forsendelse pakket i mindre enheder, som f.eks. sække skal hver sæk mærkes



Undtagelse:

Internt transport af frø i CVR nummer, eller mellem hvis der er tale om kontraktavl

Opbevare optegnelser i mindst tre år



**HVORFOR
ER DET
VIGTIGT?**

1. **Dokumentation af undersøgelser i forbindelse med plantepas. [art. 87]**
2. **For at muliggøre sporing tilbage og fremadrettet i tilfælde af fund/udbrud. [art. 90]**

Vigtigt at have systemer og procedurer, som understøtter og dokumenterer disse flytninger af planter og undersøgelse af kritiske punkter

Vigtigt at holde dig opdateret

Hold dig opdateret om viden ved at tilmelde dig nyhederne om plantesundhed fra lbst.

Du finder siden her: www.LBST.dk > nyheder og presse > Abonner på nyheder – Vælg Nyhedskategorien ”Planter og plantesundhed”.



Links til info om skadegørere

Plant pest survey cards gallery Menu

EFSA PLANT PEST SURVEY TOOLKIT

- Index of the EFSA Plant Pest Survey Toolkit
- NEW - Pest survey card on Beet curly top virus
- NEW - Pest survey card on Citrus leprosis viruses
- NEW - Pest survey card on Popillia japonica
- Pest survey card on Agrilus anxius
- Pest survey card on Agrilus auroguttatus
- Pest survey card on Agrilus planipennis
- Pest survey card on Aleurocanthus spiniferus, A. woglumi and A. citriperdus
- Pest survey card on Anastrepha ludens
- Pest survey card on Anoplophora chinensis
- Pest survey card on Thaumototibia leucotreta
- Pest survey card on Thaumototibia leucotreta
- Pest survey card on Thaumototibia leucotreta
- Pest survey card on Thaumototibia leucotreta

EFSA:

<https://efsa.maps.arcgis.com/apps/MinimalGallery/index.html?appid=f91d6e95376f4a5da206eb1815ad1489>



EPPO Global Database

Search by name or EPPO Code... Go! advanced search...

Home Standards Photos Reporting Service Explore by EPPO GD Desktop Download user guide

Ralstonia solanacearum (RALSSL)

Code created in: 2017-10-17

Overview

Basic information

- EPPO Code: RALSSL
- Preferred name: Ralstonia solanacearum
- Authority: (Smith) Yabuuchi et al. emend. Safni et al.

Notes

A species of Ralstonia solanacearum species complex.

Common names

Search... - select

brown rot of potato English

Taxonomy

- Kingdom: Bacteria (1BACTK)
- Phylum: Proteobacteria (1PROBP)
- Class: Betaproteobacteria (1BETBC)
- Order: Burkholderiales (1BURKO)
- Family: Burkholderiaceae (1BURKF)
- Genus: Ralstonia (1RALSG)
- Species: Ralstonia solanacearum (RALSSL)

EPPO: <https://gd.eppo.int/>

Forside Kontakt Nyheder Job Om os Tast selv English Ministeriets websites

Ministeriet for Fødevarer, Landbrug og Fiskeri Landbrugsstyrelsen

Landbrug Virksomheder Tværgående Tilskud & selvbetjening

Hvad søger du? Søg

Her er: Forside > Tværgående > Plantesundhed > Faktaark

- Forside
- Tværgående
- Plantesundhed
- Plantesundhed - for private
- Plantesundhed - for professionelle
- Faktaark
- Informationspligt

Del

Faktaark

Her kan du finde faktaark på udvalgte karantæneskadegørere og emner, som har relation til plantesundhed.

Åbn alle afsnit | Luk alle afsnit

Afrikansk frugtvikler (*Thaumototibia leucotreta*)

Læs faktaarket Hold øje med Afrikansk frugtvikler (*Thaumototibia leucotreta*).

[Afrikansk frugtvikler \(*Thaumototibia leucotreta*\)](#)

Aleurocanthus spiniferus

Amerikansk majsugle (*Spodoptera frugiperda*)

Amerikansk æblebuk (*Saperda candida*)

Landbrugsstyrelsen:

<https://lbst.dk/tvaergaaende/plantesundhed/faktaark#c14489>

Læs om

- **Plantepas:** Vejledning om brugen af plantepas
- **Sporbarhed**
- **Beskyttet zone i EU**
- **Plantesundhed og kvalitet:** Vejledning til producenter og omsættere af planter til plantning m.m. om reglerne for plantesundhed og –kvalitet
- **Link:** <https://lbst.dk/virksomheder/gartneri/produktion-og-salg-i-eu#c16032>

I kan altid skrive til planter@lbst.dk

På lbst.dk - Faktaark

- Her kan du finde faktaark på udvalgte karantæneskadegørere og emner, som har relation til plantesundhed.
- **Link:** <https://lbst.dk/tvaergaaende/plantesundhed/faktaark>



Anmeld fund af skadegørere

Her kan du anmelde nye fund af alvorlige planteskadegørere. Og du kan se, hvilke skadegørere du skal holde øje med.